

ETCETERA 21
POST—WAR & CONTEMPORARY
ART

ETCETERA ART
SMETANOVO NÁBŘEŽÍ 8
PRAHA / ONLINE

AUKCE ETCETERA 21
29. LISTOPADU 2025 — 18.30 HODIN
SMETANOVO NÁBŘEŽÍ 8, PRAHA
& ONLINE NA LIVEBID.CZ

PŘEDAUKČNÍ VÝSTAVA
22.—29. 11. 2025, KAŽDÝ DEN 10—18 HODIN
SMETANOVO NÁBŘEŽÍ 8, PRAHA

NATALIE PERKOF

UNDRESSING

Vysvlékání, sundávání oděvů je pro mě symbolem určitého růstu, ve kterém je odkládání, sundávání nepotřebného a starého výrazem expanze. Je to symbol zbavování se svázání a omezení. Je to určitý psychologický proces, kterým individuálně v průběhu života procházíme, ale zároveň jím procházíme pravidelně i jako globální společnost. Opouštění starých forem přesvědčení je v určitém bodě odhalení nahoty a křehkosti duše či společnosti. Bojíme se tohoto momentu a cítíme se v něm nejistí a nestabilní, stejně jako když obnažujeme své tělo.

Postupně svlékáme krom oděvů i kůži, tělo, smysly a dostáváme se symbolicky až k duši, která v podstatě tělo obsahuje a přesahuje.

Duši v obrazech zobrazuji jako ovál, vejce podle inspirace z nočního snu, který se mně zdál a ve kterém jsem z moře nevědomí vyzvedla vejce, které obsahovalo tisíciletého novorozence, čistou duši.

Narodila jsem se jako bi-rasová žena, která v bělošském prostředí nemohla vnímat odlišnou barevnost kůže a nebyla vystavena zrcadlení v druhých lidech, což mně přineslo existenciální zkušenost stejnosti duše. Odlišnosti byla vystavena má hlava, rozum, ale můj smyslový zrak tuto zkušenost nezažil. Kůži proto vnímám jako součást oděvu a lze ji tedy bez problému svléci. I jako společnost, pokud budeme chtít jít dál, můžeme svléci i své ženství, mužství, smysly...

Na globální úrovni se společně svlékáme z různých rasových přesvědčení, genderových stereotypů. Vysvlékáme se ze světového geopolitického uspořádání. A jak už jsem zmínila výše, nese to s sebou velkou zranitelnost a nejistotu. Zároveň dostáváme výzvu k odvaze a k tomu, abychom přemýšleli či cítili jinak – nově.

● Natalie Perkof

1

NATALIE PERKOF (*1979) Z CYKLU UNDRESSING, 2025

karbon, dřevěné dýhy, akryl, plátno, 180 x 140 cm
sign. na rubu NATALIE PERKOF 2025

150 000 Kč

Natalie Perkof je vizuální umělkyně česko-ghanského původu. Její tvorba je typickou ukázkou multimediální polohy v současném umění. Navazuje na malířské a sochařské tradice druhé poloviny 20. století, přičemž upouští od klasických zobrazovacích forem a posouvá hranice zavedených úzů. Obrazy se stávají objekty, objekty se stávají obrazy, celou tvorbu provází neustálé hledání a kombinování nejrůznějších technik. Rozmanité polohy jsou však zakotveny hlavními principy, jako je monumentálnost díla, velice výrazné a zároveň citlivé použití barevnosti, redukce a abstrahování.

2



3

MICHAL PĚCHOUČEK

Laureát Ceny Jindřicha Chaloupeckého z roku 2003 Michal Pěchouček začínal jako grafik. Už jeho barevné linoryty byly technicky brilantní a dosahovaly malířských kvalit. Na konci 90. let Pěchouček začínal prozkoumávat další médium – fotografii. V roce 2001 se opět vrací k malování, jehož prostřednictvím ale nadále rozvíjí metodu fotopříběhů. K malbě se ostatně Pěchouček periodicky vrací, nicméně ze škatulky malíře se definitivně vymanil již ve druhé polovině devadesátých let.

Tvorba Michala Pěchoučka byla v zásadě vždy tradiční, ale postupně nabrala úplně nových a originálních forem. Autor se v roce 1996 s novou technikou posunul do úplně nové dimenze a prostorovosti v obraze se pokusil dosáhnout pomocí vyšívání.

Velkoformátové dílo Dominik vytvořil Pěchouček v rámci většího cyklu „šitých“ obrazů, které vznikly v roce 2004 během jeho pobytu v severní Itálii. Reálné, obnošené kusy oblečení a textilií a realistických kreseb obličejů dodávají dílům autentičnost. Reliéfní drapérie na obrazech odkazuje k sochařské práci s materiálem. Před svým odjezdem do Itálie pracoval Pěchouček jako ošetřovatel v nemocnici na pražských Vysočanech, na což odkazuje i použité nemocniční pyžamo. Nabízený obraz v sobě nese všechny Pěchoučkovy typické momenty, jako je inspirace fotografickým předobrazem, ruční výšivka, uvolněná práce s formátem a přírodním plátnem a figurativní motiv s existenciálním nábojem.

Michal Pěchouček od roku 2019 spolupracuje a vystavuje v autorské dvojici s Rudim Kovalem pod pseudonymem uncondutive trash.



2

MICHAL PĚCHOUČEK (*1973)
DOMINIK, 2004

tužka, výšivka, textil, plátno, 210 x 208 cm
na rubu značeno DOMINIK

220 000 Kč

PROVENIENCE
Italská soukromá sbírka umění.

4

5

Vendula Chalánková nejčastěji maluje tak, jako by nemalovala. Její způsob práce se už na první pohled vymyká tradiční představě o malbě jako gestickém, expresivním procesu. Tah štětce eliminuje na minimum, podobné je to až na výjimky i s texturou, výraz obvykle nahrazuje preciznost. Povrch jejích obrazů je dokonale hladký, barvy nanáší tak pečlivě, že výsledek může působit jako digitální výstup. Není se čemu divit, že její v pravém slova smyslu práce nevznikají ani snadno, ani rychle. Malba v jejím případě představuje spíš optický vzorec bez známek rukodělnosti. Přesto si zachovává vizuální citlivost, kompoziční jemnost a nezřídka se toho nejdůležitějšího, totiž zaujatého výběru motivu.

Pojem ne-malba, alespoň v souvislosti s Vendulou Chalánkovou, neoznačuje negaci, ale posun. Nejde o odmítnutí malby jako takové, ale o její přehodnocení. Malířský akt je stále přítomný, jen zbavený expresivity. V kontrastu s jejím ne-rukopisem stojí emoce spojená s obsahem. Témata obrazů bývají osobní, niterná, někdy až intimní. I když se přitom Vendula Chalánková často soustředí „jen“ na předmětnost – tedy konstatování faktů, fungují její plátna nejednou jako vizuální podtržítka s kritickým akcentem. Její věcnost není chladná, jen záměrná. Každý obraz přitom vzniká z konkrétního důvodu, z potřeby něco sdělit, na něco upozornit, něco důležitého zachytit. A to v dnešní době není samozřejmá věc.

○ Radek Wohlmuth, O ne-malování ne-obrazů
z úvodního textu katalogu Radši maluj!, 2025



3
VENDULA CHALÁNKOVÁ (*1981)
MAMINČINA PRACOVNÍ VESTA,
2004–2025

olej, plátno, 60 x 45 cm
sign. na rubu VENDULA CHALÁNKOVÁ, 2004–2025,
MAMINČINA PRACOVNÍ VESTA

70 000 Kč

INFO
Obraz Maminčina pracovní vesta vznikl jako kopie ztraceného originálu z roku 2004 pro katalog Radši maluj! (2025) ve dvou variantách – v oleji a v akrylu, který zůstává v archivu autorky.

6

4
MICHAL PĚCHOUČEK (*1973)
CHODBA, 2004

3x olej, spojené plátno – prostorový objekt, 200 x 40 cm,
200 x 115 cm, 200 x 45 cm
sign. na rubu MICHAL PĚCHOUČEK, CHODBA 2004

150 000 Kč

PROVENIENCE
Italská soukromá sbírka umění.



7

VÁCLAV STRATIL

Obrazy, které Václav Stratil začal malovat těsně po uzavření cyklu Habaděj, nejdříve navazovaly na poetiku kreseb. Dnes už jde o několik set pláten různých formátů, jimiž se opět důkladně pokouší o zborcení bariér mezi různými koncepcemi obrazu. Kromě stylové proměnlivosti a stírání rozdílů mezi vlastnostmi, jež přičítáme malířským výkonům (propracované–odbyté, energické–unavené, svěží–neurotické, konceptuální–spontánní, aktuální–anachronické, centrální–periferní, závěsné–prostorové atd.), jde o různé podoby přebírání a zcižování obrazů či malířské spolupráce. Střídání podpisů, vymyšlení a záměny nových alter eg vyhovují Stratilově představě volnosti a ideálu „pomotané“ ikonografie. Už na počátku této malířské etapy Stratil uvedl námět lišky. Neustále se k němu vrací a opírá o něj mytologii neagresivní šelmy a pozorovatele, kteréžto vlastnosti přičítá i sobě. Zvláštní postavení mají textové obrazy. V nich se Stratil pokouší nalézt poetické a subjektivní formulace pro společenské, umělecké a duchovní otázky. ...

○ z textu Jiřího Ptáčka



5
VÁCLAV STRATIL (*1950)
ZASE MI STÁL, 2010

olej, plátno, 50 × 70 cm
dílo bude signováno autorem

70 000 Kč

PROVENIENCE
Získáno z ateliéru autora.

6
VÁCLAV STRATIL (*1950)
MEXIKO S HÁČKEM, 2010

olej, plátno, 100 × 90 cm
dílo bude signováno autorem

80 000 Kč

PROVENIENCE
Získáno z ateliéru autora.

VYSTAVENO
Prostor poezie, poezie prostor, Topičův salon, Praha 2012.



IVAN PINKAVA

Hlavním tématem Pinkavovy tvorby jsou přesně vypointované paralely, citáty a konotace k velkým příběhům evropské kultury. Pinkava využívá lidské tělo a tváře jako zrcadlo kulturních významů, aniž by přitom rezignoval na autentickou identitu konkrétního člověka. Portrétování díky své podtržené, ryze osobní fyziognomii představují odkazy na ikony evropské obrazové tradice. Figury v pečlivě aranžovaných scénách gesty, výrazem i atributy znásobují svou osobní identitu ve prospěch širších významů postavených na zřetelných vazbách k mýtům, biblickým příběhům, introspekci vnitřního života, ale také ke kulturní paměti čerpané z dějin výtvarného umění a literatury.

○ Petr Nedoma, úryvek z úvodního textu výstavy Heroes, Galerie Rudolfinum, Praha 2004.

7

IVAN PINKAVA (*1961)
SFINGA, 1993

bromostříbrná fotografie 6/10, pasparta, rám, sklo, 93 x 71 cm
sign. Ivan Pinkava, papírový štítek s popisem díla

100 000 Kč

10



11



8

**ONDŘEJ FILÍPEK (*1993)
BEZ NÁZVU, 2025**

wosk, sádra, kov, ø 32 cm

16 000 Kč

VYSTAVENO
Ondřej Filípek, Diagnóza, Galerie U Betlémské kaple, Praha 2025.

12



9

**JAN HENDRYCH (*1936)
V KOUPELNĚ, 1970**

hliník, ø 32 cm
sign. na rubu HENDRYCH V KOUPELNĚ

60 000 Kč

VYSTAVENO
Prorok, strážce a divák, Etcetera Art, Praha 2023.

Jan Hendrych patří k umělecké generaci, která svůj výtvarný názor formovala v tíživém klimatu propagandistických padesátých let a velkou část svého života tvořila v nehostinných dobách normalizace a komunistického režimu. Není divu, že tito umělci hledali pevné body v meziválečné avantgardě a navazovali zpětrhané souvislosti nejen s myšlenkami zakladatelů moderny, ale i s odkazy více než tisícileté evropské kultury.

Zájem o figuru a navození nového vztahu skutečnosti a člověka, který se v evropském kontextu označuje jako nová figurace, byl Janu Hendrychovi přirozeně blízký a svojí tvorbou se do tohoto proudu také řadí. Je ovšem třeba zdůraznit, že specifickým sochařským jazykem vystavěným na modernistické tradici a výrazově-technologickém experimentu zaujímá Hendrych v proudu české nové figurace výraznou a nezaměnitelnou pozici.

13

MARIUS KOTRBA

Marius Kotrba je výrazný český sochař, malíř a vysokoškolský pedagog. Do širokého podvědomí se dostal především díky svým monumentálním sochařským realizacím ve veřejném prostoru. Už během studií hledal své autentické malířské vyjádření, které v té době považoval za svobodnější a důležitější, a jako vystavující se aktivně účastnil neoficiálních výstavních akcí, tzv. Konfrontací. Na dramatictější pojetých obrazech se tak kromě lidských postav setkáváme s vlídnými andělskými bytostmi nebo útočnými psy. Obdobné výjevy nacházíme i na Kotrbových kolorovaných pálených hlíněných a mramorových reliéfech nebo v četných kresebných souborech. Dnes je považován za jednoho z nejvýraznějších příslušníků generace 80. let, svůj originální výraz si však našel až na začátku let devadesátých.

V jeho tvorbě můžeme sledovat vývoj výrazových prostředků a tvarosloví, směřování k lapidárnímu zjednodušení forem, aniž by se přitom vytrácela předmětnost. Velkorysost formy, pevný tvar a stylizované tělesné tvary jsou charakteristické i pro práce komornějšího rázu. Zvláště v Kotrbově posledním životním období velmi úzce korespondují motivy reliéfů s malířskou tvorbou, když s ironií, nadsázkou a sarkasmem reagují na mezilidské vztahy. Napětí a emocionální náboj je vlastní všem oblastem jeho tvorby – plastikám, reliéfům, malbám i kresbám.

Marius Kotrba (1959–2011) studoval v letech 1981–1987 na pražské Akademii výtvarných umění (monumentální sochařství, S. Hanzík, M. Axman). Od jara 1990 pedagogicky působil jako asistent v sochařské škole prof. Huga Demartiniho na reformované AVU v Praze a následně vyučoval kresbu a sochařství v Holandsku na Akademii Minerva v Groningenu. V pedagogické práci pokračoval na Ostravské univerzitě, kde byl roku 2011 jmenován profesorem. Účastnil se řady symposií (např. Hořice, Rožnov, Kuks) a realizoval několik komplexně pojetých monumentálních zakázek ve veřejném prostoru (např. Socha pro Ostravu, Sv. Alžběta, Sv. Kryštof, obě pro Lepper-Mühle v Německu, Sv. Kryštof pro dálniční obchvat Olomouce, Spravedlnost v Brně).



10

MARIUS KOTRBA (1959–2011)
VELKÝ PRŮDUCH, 1989

olej, plátno, 120 × 120 cm
sign. na rubu Marius Kotrba Velký průduch 1989

160 000 Kč

14

15

MARIUS KOTRBA



11
MARIUS KOTRBA (1959–2011)
MALÁ TURBULENCE, 1995

pálená hlína, 35 × 42 × 25 cm

200 000 Kč

LITERATURA
Kol. autorů: Marius Kotrba, Dům umění v Ostravě, Ostrava 1999,
obrazová příloha.

VYSTAVENO
Marius Kotrba. Conditio humana, Dům umění města Brna, Brno 2024.





12

**MARGITA TITLOVÁ YLOVSKY (*1957)
Z CYKLU LÁSKY PANENEK, 1991**

asambláž, pigment, keramická plastika, olej, plátno, box, sklo, 30,5 x 40,5 x 5,5 cm
sign. M. Titlová 91

38 000 Kč

Tvorba Margity Titlové Ylovsky se na začátku devadesátých let proměňuje, autorka vytváří rozsáhlé tematické cykly mající různorodé podoby ztvárnění. Vznikají instalace, sochy, objekty, často doplněné malbou a kresbou, která pro ni byla v osmdesátých letech hlavním vyjadřovacím způsobem. Mezi nejzásadnější cykly z devadesátých let patří Chymická zahrada, Rokoko nyní a Lásky panenek. Nabízený objekt patří mezi komornější z cyklu, byl poprvé vystaven v Galerii Behémót v roce 1993 na stejnojmenné výstavě.

18



13

**MARIUS KOTRBA (1959–2011)
POSLEDNÍ VZPOMÍNKY, 2011**

olej, plátno, 90 x 90 cm
sign. M. K. 11

110 000 Kč

VYSTAVENO
Marius Kotrba. Conditio humana, Dům umění města Brna, Brno 2024.

19

ALEŠ VESELÝ

Tvorba Aleše Veselého (1935–2015) zaujímá v kontextu českého umění zcela výjimečné postavení, a to především díky jeho schopnosti spojovat v monumentálních formách ty nezákladnější otázky po prapodstatě jevů a událostí s bytostně niterným prožitkem. Jeho malby, kresby i objekty na pomezí soch a architektur díky tomu rezonují nejen s archetypálními a mytickými představami lidstva a s myšlenkami východních filozofií, ale také s poznatky moderní relativistické fyziky.

Řadu myšlenek určujících základní charakter Veselého uvažování nacházíme už v poeticko-teoretickém textu Usurpátor aneb pomocný text k určení vymezeného prostoru (1966), který umělec formuloval v souvislosti s objektem Židle Usurpátor (1964).

Veselý v textu směřuje k pojetí času a prostoru blízkému archaickým kosmologickým představám a k uspořádání světa, v němž se stírají hranice mezi mikrokosmem a makrokosmem i mezi subjektem a objektem. Zkoumání zákonitostí přírodních sil v nekonečném procesu proměn a latentní projevy energie mezi jednotlivými elementy se následně staly kontinuálně rozvíjeným tématem Veselého tvorby, která vtahuje člověka do vesmírného koloběhu s jeho složitými, univerzálně platnými principy.

Právě z tohoto hlediska je tedy třeba vnímat nejen utopické pouštní a krajinné projekty a projekty „antropometrických míst“, jimiž se Aleš Veselý zařadil po bok velkých osobností světového land artu a earth artu, ale i jeho monumentální malby z osmdesátých let. Expresivní kresebné záznamy akrylovými barvami na plátno nebo papír, jež Veselý nazýval „kresbo-malbami“, nelze chápat pouze jako bezprostřední výraz vypjaté senzibility autora, ale ohlašuje se v nich i autorovo svébytné pojetí univerza. Je-li ve struktuře světa všechno navzájem propojené a podléhá stejným principům, pak se hluboký duchovní ponor autora stává přímou podmínkou pro přibližování k univerzálním tématům řádu a chaosu – „jestliže dílo není silně motivováno subjektivně, tak se velice těžko může dotýkat objektivních velkých témat“. Proto se energicky vrhané linie na papíře formují do podoby tajemných kulovitých elementů spojených provazem či pružinou. Podobné obrazové schéma, k němuž se Veselý později vrátil ještě mnohokrát, se přitom poprvé objevilo v jeho plastice Memento, která vznikla současně se slavnou plastikou Kaddish na Symposiu prostorových forem v Ostravě (1967–1968). Zatímco v Mementu je masivní koule zavěšená na trojboké konstrukci a v dopadu na zem jí brání provaz, v malbách z osmdesátých let již není zcela zřejmé, zda je kulová hmota k zemi přitahována, nebo zda jsme svědky srážky žvlů či expanze planetárních těles. Úběžníky přitom kladou na úpatí scény diváka, jenž se zároveň ocitá v pozici autora a stává se spolu s ním přímým účastníkem silového působení. Vzájemné relace mezi elementy nejsou dané pouze stlačováním a tahem pružin, ale i latentně přítomnými silami, které vznikají mezi hmotnými tělesy a které se zde násobí a zhušťují. Tlak a tíha masy, zaznamenané v energickém projevu, jsou takřka hmatatelné.

Série „kresbo-maleb“, započatá v roce 1984, se završila o dva roky později, v době umělcova tříměsíčního stipendijního pobytu v USA, který Veselý vnímal jako klíčové období. Silný zážitek z „velkého prostoru a velkého nebe“ za oceánem proměnil jeho tvorbu konstruktivně-racionálním směrem, spontaneita a exaltovanost nervního projevu ustoupila, avšak intuitivní vědomí souvislosti a dualita univerzálních principů zůstaly v tvorbě Aleše Veselého trvale přítomné.

● Martina Mrázová



14

ALEŠ VESELÝ (1935–2025) BEZ NÁZVU, 1986

tužka, hlína, akryl, plátno, 210 x 260 cm
sign. Aleš L.A. NOV. 1986

280 000 Kč

PROVENIENCE

Významná sbírka umění v Los Angeles, získáno od autora.

20

21

JOZEF JANKOVIČ

Jozef Jankovič byl významnou osobností slovenského moderního sochařství. Se svojí figurativní tvorbou se začal prosazovat od druhé poloviny šedesátých let. Jeho charakteristický vyjadřovací jazyk byl syntézou mnoha podnětů z pop-artu, nové figurace a nového realismu. Klíčovým tématem, kterému se celoživotně věnoval, byla lidská figura a tělesnost v deformované podobě s expresivní barevností a morálním apelem. V jeho tvorbě vidíme těla rozložená na jednotlivé fragmenty (ruce, nohy, hlavy), amorfní končetiny, jejichž prostřednictvím komentoval aktuální společensko-politické a existenciální problémy člověka často s ironickým či groteskním nadhledem. Jeho protagonisté jsou často symbolicky umístováni do omezujícího prostoru, který vymezují zdi, žebříky, příčky, okna, pavučiny. Deformace výjevu koresponduje s deformací vědomí a svědomí člověka.



15

JOZEF JANKOVIČ (1937–2017)
HLAVA, 1997/2014

kombinovaná technika, 85,5 x 70 cm
sign. JANKOVIČ 1997–2014 2/2

380 000 Kč

PROVENIENCE
Dílo pochází z pozůstalosti autora.

22

23

JOZEF JANKOVIČ



16

JOZEF JANKOVIČ (1937–2017)
PAVUČINA II, 1969/2016, 2/2

epoxid, kov, provaz, 220 x 72 x 72 cm

1 400 000 Kč

PROVENIENCE

Dílo pochází z pozůstalosti autora.

LITERATURA

Srov.: Juraj Mojžiš: Jozef Jankovič 1957–2007, Danubiana Meulenstein Art museum 2007, s. 152.

Úplně první realizace sochy z roku 1969 se nachází ve sbírkách Slovenské národní galerie. Pavučina II, 1969/2016 existuje ve dvou variantách, přičemž 1/2 se nachází ve sbírce Art Fond Collection.

24



25



17
FRANTIŠEK KOWOLOVSKI (*1967)
BEZ NÁZVU, 1994

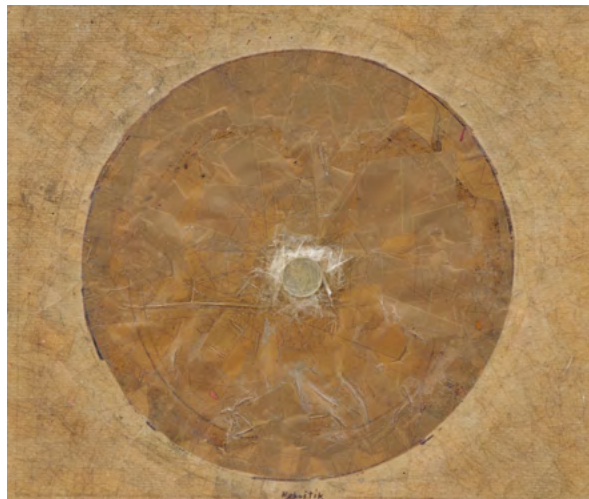
kombinovaná technika, papír, 30 x 35 cm
 sign. F. Kowolovski 94

8 000 Kč

PROVENIENCE
 Významná sbírka současného umění, získáno od autora.

KŘIK PAVIÁNŮ
 „Samostatná výstava Jiřího Davida, pojmenovaná mnohoznačným názvem Křik paviánů a rozvržená do tří místností Colloredo-Mansfeldského paláce, přináší podstatný průřez jeho prací za léta 2011–2013. Zahrnuje obrazy a plastiky, jejichž spojujícím rysem je zájem o beton jako tvárnou látku, prostupující dnešní svět, charakterizovanou šedavou barvou, umožňující fixovat předměty, jako by šlo o sopečnou lávu.“ V kontextu této informace dodávám, že své první betonové obrazy, tedy reálný beton nanášený prostou zednickou technikou na nenašepsovaném bavlněném malířském plátně, jsem uskutečnil v roce 1994. V každé své samostatné výstavě se snažím uchopit daný prostor s intuitivní přesností. Tuto přesnost se pokusil v rámci našich společných debat Karel Srp charakterizovat takto: „Výstava je pojatá jako živoucí, volně se rozvíjející organismus, který se po zásahu autora proměnil v rozlévající se tkáň, obsahující nejen vnitřní prostor místností, ale i pohled z okna, jenž se stal rovněž její součástí. Expozice má své východiště, zmenšený půdorys výstavní síně, zavěšený horizontálně nad hlavami diváků, zatímco kolem nich se rozlévá moře drobných objektů, uvádějících do dlouhodobého Davidova uvažování o charakteru uměleckého díla, zejména v plastikách umístěných na stole, souhrnně pojmenovaných Morandiho polibek. Svým pátráním po smyslu uměleckého díla Jiří David znejistuje diváka. Beton pohlcuje nejen předměty, ke kterým měl osobní vztah, jež dlouhodobě procházely jeho životem nebo odkazovaly k jeho dětství, ale často přidržuje i lineární kovové konstrukce, odrážející nejrůznější podoby nadosobního řádu, vyjadřujícího jak kosmos, tak i opisujícího půdorys budovy koncentračního tábora.“ Z mého subjektivního pohledu jde k jeho úvaze fakticky doplnit snad jen to, že jsem se po období 2011–2013 k tématu betonu na holém malířském plátně a pak následně i v realizaci objektů vědomě navrátil. Rozměry obrazů se zvětšily. Beton se mi tak opět stal „nevhodným“ obrazovým materiálem, ovšem už s jednoznačnější reflektovaným obsahem. Obsahem i kryptou, v prostoru mezi metaforou a synekdochou, který pohlcuje zapomenuté, odkládané věci i chvíle. Rovněž i pastí i rizikem pro svou vlastní tíhu, jež pohlcuje, skrývá tíhy jevů, vztahů, které si často už jen bolestivě vybavuji. V každé etapě svých prací se snažím hledat polemická východiska vůči mé předchozí práci. Snad ze strachu před stereotypem opakování, v obavě před jistotou sebepoznání nebo před pouhým formálním rukopisem. Tuto skutečnost chápe Karel Srp v kontextu mé poslední práce v návaznosti na mou poslední samostatnou výstavu obrazů v roce 2011 v Dvorač Sec galerii takto: „Jiří David se více obrátil do sebe, soustředil se ke svým základním, znovu si kladeným otázkám o smyslu umělecké činnosti, jež z různých úhlů znovu proniká.“

○ Karel Srp, text k výstavě Jiří David: Křik paviánů, GHMP / Colloredo-Mansfeldský palác, Praha 2013



18
VÁCLAV STRATIL (*1950)
Z CYKLU NEBOŠTÍK, 2008

50 haléřů, lepicí pásky, lepenka, pasparta, rám, sklo, 23 x 27 cm
 značeno Neboštík – dílo bude signováno autorem

25 000 Kč

PROVENIENCE
 Získáno z ateliéru autora.



19
JIŘÍ DAVID (*1956)
NÁVOD, 2012

beton, fotografie, plastová sluchátka (60. léta), papír, plátno, 155 x 145 cm
 sign. na rubu JIŘÍ DAVID NÁVOD 2012

180 000 Kč

LITERATURA
 Karel Srp, Karel Kerlický, Jiří David: Jiří David – Křik paviánů, KANT a Galerie hlavního města Prahy, Praha 2013, obrazová příloha.

VYSTAVENO
 Křik paviánů, GHMP / Colloredo-Mansfeldský palác, Praha 2013.

20

PETR ZUBEK (*1967)
KAŽDÝ BERAN MÁ ŠEST DUŠÍ, 1989

asambláž, kombinovaná technika, dřevo, 64 x 50 cm
sign. ZUBEK 1989, 666

100 000 Kč

VYSTAVENO
Skupina Medhermeneutika – Skupina Pondělí, Galerie mladých,
Praha 1990.



21

FRANTIŠEK SKÁLA (*1956)
DOPIS – MOTÝLÍ OKO, 1999

kombinovaná technika, papír, plexibox, 155 x 125 cm

180 000 Kč

LITERATURA

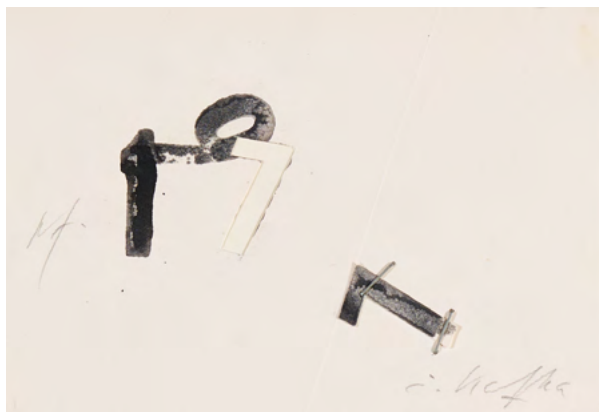
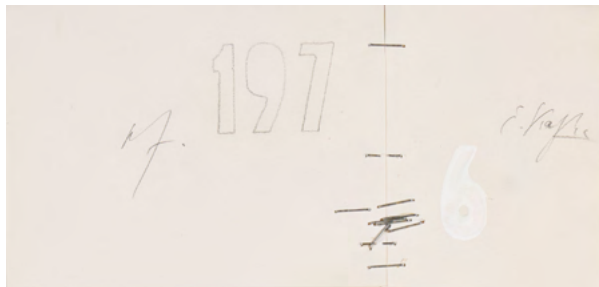
František Skála, Arbor vitae societas, Praha 2004, obrazová příloha.

František Skála zde využívá osobité autorské postupy a materiály a zajímají ho především jejich asociativní možnosti. Skála s oblibou testuje analogie mezi zčásti náhodnými formami a viditelnými a přesně kategorizovatelnými fenomény. Nechává tvořit náhodu, přírodu a zároveň divákovu fantazii a jeho interpretační schopnosti. Dílo je koncipováno jako dopis motýla neurčitému adresátovi – motýl posílá to nejlepší, co má, vlastní křídlo, které zároveň obsahuje pozorující a snad i vyčítající oko. Celý Skálův výtvarný objekt se zdá být nerozlučnou kombinací dopisu, oka a křídla, které se spolu začínají i obsahově prolézat. Dopisy se do výtvarného umění dostávaly jakožto podstatné téma z několika směrů, nejčastější to bývala milostná psaníčka čtená jejich adresáty v samotě a ústraní (na různých žánrových obrazech), nebo naopak psaní tragická, zvěstující neblahé zvěsti (na moralistních obrazech je mnohdy četly plačící matky na prahu domu – tedy v místě, kde dopis obdržely). Dopis – křídlo/oko – od Františka Skály může pojmát obě varianty čtení, může evokovat naději i tragičnost. Samo motýlí křídlo se v dějinách umění vyskytovalo jednak v souvislosti s alegorií lidské duše (zastupované např. figurou Psýché s motýlími křídly) a jednak odkazovalo ke křehkosti, dočasnosti, pomíjivosti. Dopis jako létající křídlo se podobá např. motivu létajících polibků, který se objevoval kolem roku 1800. Tento motiv kreslili někteří autoři (třeba Philipp Otto Runge) do dopisů adresovaných svým blízkým. Dopis jako oko může evokovat znepokojení z jakéhosi dohledu (který je uskutečňovaný i na dálku) nebo je něčím na způsob svůdného pavího oka. Dopis – křídlo/oko – je tedy překvapivě i z obsahového hlediska velmi komplexním, vrstevnatým celkem.

František Skála je předním současným výtvarníkem, který si vyvinul naprosto svébytný, nezaměnitelný výtvarný repertoár postupů, technik, pokusů a výrazových prostředků. V jeho tvorbě se vesměs kombinují tři klíčové momenty: autorův nápad využívající analogií a asociací, tvorba přírody a zapojení diváka do interpretační hry. V mnoha ohledech je Skála průkopníkem nových uměleckých cest (např. i bioartu), které jsou však dostatečně vstřícné a schůdné, aby po nich mohly kráčet širší divácké skupiny, oproti cestám úzce konceptuálním, umělecko-výzkumným projevům (které se ovšem mohou týkat velmi podobných otázek).

● Václav Hájek





22

ČESTMÍR KAFKA (1922–1988)
PF 1976–1980, 5 KS, 1976–1980

5× koláž, asambláž, kombinovaná technika, papír, pasparty,
max. rozměr 17×22 cm
každý sign. Kafka, datováno

10 000 Kč

23

JOSEF ŽÁČEK (*1951)
FIGURÁLNÍ MOTIV II, 1986

akryl, plátno, 162 x 120 cm
sign. na rubu JOSEF ŽÁČEK 1986 (FIGURÁLNÍ MOTIV II)

140 000 Kč

Poměrně ojedinělé místo zaujímají v současném umění mladých nenápadné obrazy Josefa Žáčka. Východiskem jeho tvorby je zaujetí náboženskou tematikou (zejména Novým zákonem). Žáčkův přístup však odmítá vžitá obrazová schémata, daná tradicí několika století. Umělec vytváří obrazy, které nesměřují k epickému popisu, ale k podání konkrétního motivu ve velmi zobecněné znakové podobě. Obrazy symbolizují autorovy značné osobní představy a subjektivní vazby k dané události a vztahují se k výchozímu námětu svobodně a nedeterminovaně.

Žáčkovy obrazy jsou charakteristické svou tlumenou barevností. Neplatí v nich zákony fyzického světa: hmota ztratila svůj reálný tvar a tíhu, je dematerializována a prolíná se s okolním prostorem. Světlo je přirozenou vlastností barvy a zobrazovaného tvaru a stává se významovým elementem obrazu – je symbolem světla, které nás zbavuje pocitu úzkosti a vede nás do světa harmonie a vyrovnanosti.

○ Ivona Raimanová, úryvek z úvodního textu katalogu
Výstava patnácti, Galerie hlavního města Prahy, Praha 1988.



24

OTIS LAUBERT (*1945)
VŠEDNÉ AJ NÁHODNÉ CESTY, 2000

vintage vlakové jízdenky, kufr, 37 x 55 x 16 cm

60 000 Kč

VYSTAVENO
Na to je čas, Etcetera Art, Praha 2025.



25

JAN STEKLÍK (1938–2017)
ŇADROVKY, 5 KS, 80. LÉTA

5x tuš, papír, každá 30 x 21cm
každá sign. STEKLÍK

25 000 Kč

Jan Steklík patří k neopominutelným jménům českého výtvarného umění. Společně s Karlem Neprašem (1932–2002) se stal legendárním ředitelem Křížovnické školy čistého humoru bez vtípu. Založena byla v dnes již neexistující hospodě U Křížovníků na Starém Městě v Praze jako volné sdružení na bázi propojování všednodenní reality s uměním. Tvorba Jana Steklíka se formovala od konce padesátých let. Svůj „křížovnický“ koncept v duchu totální tvůrčí svobody a nezávislosti na jakékoliv autoritě, postavený proti všem formám politického a institucionálního establishmentu, intenzivně rozvíjel zejména v době normalizace a komunismu, kdy vznikaly mimo jiné série jeho Odstřihovánek, Zamalovánek, Nalepovánek, Střihů na krajinu. Paralelně s nimi vznikají i subtilní kresby, tzv. Nadrovky.

Obě fáze Steklíkovy tvorby, putovní i rezidentní, jsou ovšem propojeny „věčným“ tématem Ňadrovek. Vynořily se už v raném období z kořínků a šlahounů úponků jeho vegetativní existence jako mohutný proud a všepohlcující erotický symbol poutníkovy spočinutí, jediného ukojení a vzrušujícího bezpečí.

Cosí se vyvalilo jako vlny zdola a spatřila jsem Honzu Steklíka jako nejvytrvalejšího kojence u prsu svých Ňadrovek, které ho ten předlouhý čas bez času živily. Od oficiálního umění byl pro nedostatek loajality odstaven. Shledávám to za víc než dostatečnou omluvu zmíněného cynismu, a taky vidím, že si Steklík v současném dravém konjunkuralismu nepolepší. Setrvale bez ctižádosti stát se „výtvarníkem“ stal se zato ctidbalým Mistrem nejtenčí kreslené linky.

○ Věra Jirousová, úryvek z textu in: Jan Steklík, Věra Jirousová, Přemysl Rut: Ňadrovky, Host, Brno 1992.



26
VÁCLAV ZYKMUND (1914–1984)
BEZ NÁZVU, 1979

koláž, papír, pasparta, 11 x 12 cm
sign. V. Zykmund 79

6 000 Kč

PROVENIENCE
Významná sbírka současného umění, získáno od autora.



27
JIŘÍ KOLÁŘ (1914–2002)
MOTÝLI, 1967

proláž, papír, karton, 30 x 21 cm
sign. JK 67

32 000 Kč

28
JIŘÍ KOLÁŘ (1914–2002)
MISTR THEODORIK, 1968

roláž, papír fixovaný na kartonu, pasparta, rám, sklo, 11 x 41 cm
sign. JK 68, na rubu Jiří Kolář 68

39 000 Kč



34



29
LADISLAV NOVÁK (1925–1999)
RŮŽE, 1980

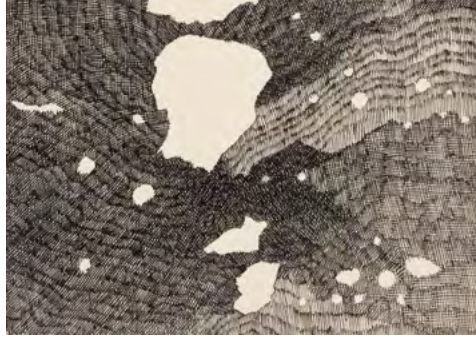
tuš, papírová reliéfní koláž, plexibox, 40 x 40 x 10 cm

50 000 Kč

PROVENIENCE
Významná sbírka současného umění, získáno od autora.
Dobové varianty jsou zastoupeny ve sbírkách Národní galerie Praha.

35

DAISY MRÁZKOVÁ



30

DAISY MRÁZKOVÁ (1923–2016)
KRAJINA I, 1985

tuš, papír, 10,5 × 14,5cm
sign. na rubu Daisy Mrázková 85

3000 Kč



31

DAISY MRÁZKOVÁ (1923–2016)
TRÁVY, 1985

tuš, papír, 29 × 21cm
sign. na rubu Daisy Mrázková 1985, razítko Národní galerie Praha

3000 Kč -



32

DAISY MRÁZKOVÁ (1923–2016)
KRAJINA II, 1986

tuš, papír, 11 × 16,5cm
sign. na rubu Daisy Mrázková 86

3000 Kč

36



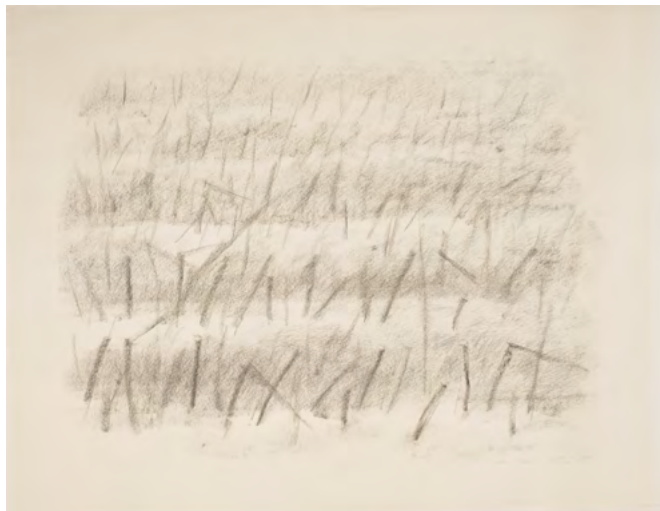
33

DAISY MRÁZKOVÁ (1923–2016)
SKÁLA, 1985

tuš, papír, 45 × 33cm
sign. na rubu Daisy Mrázková 1985, razítko Národní galerie Praha

15000 Kč

37



36

JOSEF MŽYK (*1944)
ZAHRADA III, 1980

tužka, papír, 35 × 51 cm
sign. Mžyk 80, na rubu razítko
Národní galerie Praha

7000 Kč



34

MARIE BLABOLILOVÁ (*1948)
BRÁZDY II, 1982

uhel, papír, pasparta, rám, sklo, 49 × 63,5 cm
sign. M. Blabolilová 82, na rubu popis díla

7000 Kč

PROVENIENCE

Významná sbírka současného umění, získáno od autorky.

35

MARIE BLABOLILOVÁ (*1948)
TRÁVA I, 1982

uhel, papír, pasparta, rám, sklo, 49 × 63,5 cm
sign. M. Blabolilová 82, na rubu popis díla

7000 Kč

PROVENIENCE

Významná sbírka současného umění, získáno od autorky.

38

37

MICHAL RANNÝ
(1946–1981)
DOMY, NEDATOVÁNO

ruční papír, pasparta, 51 × 41 cm
značeno autorským razítkem MR

19000 Kč



39

FRANTIŠEK GROSS

František Gross je znám zejména jako člen Skupiny 42. Pocházel, stejně jako jeho vrstevník a celoživotní umělecký druh Ladislav Zív, z Nové Paky. Studoval na pražském ČVUT u profesora Oldřicha Blažíčka, v roce 1928 přešel do ateliéru Františka Kysely na Uměleckoprůmyslové škole, kde se setkal s dalším soupeřem, Františkem Hudečkem. Po ukončení Grossových studií v roce 1931 tito tři uspořádali svou první společnou výstavu v Nové Pace. V té době byla Grossova tvorba ovlivněna především kubismem a konstruktivismem. Třicátá léta se ale nesla také ve znamení surrealismu, jehož principy často konzultoval s pozdějším teoretikem Skupiny 42 Jindřichem Chaloupeckým. František Gross se po druhé světové válce plně zapojil do programu socialistického realismu. Po roce 1948 se jakožto člen komunistické strany, Svazu československých výtvarných umělců a pracovník Ústředního domu lidové tvořivosti věnoval především tematice oceláren a mostecké nebo ostravské těžební krajiny. Tato etapa se ale i díky funkcionářským povinnostem brzy vyčerpala a Gross se na celých osm let přestal věnovat umění. Konec padesátých let znamenal návrat k volné tvorbě. Na monografické výstavě v pražské Galerii Purkyně v roce 1959 vystavil kromě aktuálních děl z předchozích dvou let také svou předválečnou práci společně s obrazy vzniklými v období Skupiny 42. Etapu socialistického realismu mimochodem úplně zavrhl. Tato výstava byla jedním ze zásadních impulzů vzniku umělecké skupiny Radar, v níž se kolem Grosse, Hudečka a Zívra soustředila především nastupující generace autorů (Jaroslav Bartoš, Dobroslav Foll, Zdeněk Mlčoch, Teodor Rotrekl ad.) o dvacet let mladších. Skupina Radar zahájila svou činnost v roce 1960, respektive 1961, kdy proběhla první společná výstava, jejímž leitmotivem byl návrat k tematice periferie a města dle vzoru Skupiny 42. Pro Grosse znamenal zájem o mnoho mladších kolegů nový impulz. Navázal na svou tvorbu ze čtyřicátých let, kterou v letech šedesátých dále rozvíjel. Postupně se vytratil pesimistický ráz, přibyl prvek hravosti a experimentu. V šedesátých letech Gross rozvíjí svůj koncept figury-strojku, inspirované jej informel a různé nové techniky typické pro počátek šedesátých let. V té době tvoří různé figurativní kompozice, imaginární humanoidní stroje, ale také pohledy do interiérů nebo městských ulic. V první polovině šedesátých let se jeho význam jako umělce potvrdil i zastoupením na zahraničních přehlídkách Československého umění v Sao Paulu (1961) a na XXXII. benátském bienále. Drobnější malba na lepence s názvem Zívův ateliér z roku 1965 vznikla ve druhé etapě umělcovy tvorby, kdy opětovně vstoupil na pole umění jako uznávaný matador umělecké scény, jenž navazuje na svou předchozí tvorbu, nebojí se však, jsa ovlivněn mladší generací, experimentovat. Grossovo období kolem roku 1965 dokonce díky tomu Chaloupecký skepticky označil za marné hledání cesty v umění (katalog k výstavě v Galerii Václava Špály, 1965). Obraz je ale ve své podstatě Grossovou typickou abstraktní kompozicí s omezenou paletou barev a odhaleným podkladem. Po formální stránce navazuje na autorovy stroje a figurální motivy. Kromě toho má také mnoho společného s díly, v nichž se Gross vyznával z očarování vesmírem a nenadálými možnostmi jeho objevování (Vesmír, Ples astronautů, 1964, nebo později Stav beztlíže, 1966). Při podrobnějším pohledu lze v některých zdánlivě abstraktních křivkách rozeznat tvary typické pro Zívovy skulptury a plastiky. Svým způsobem zde autor vzdává hold svému dlouholetému uměleckému druhovi a jeho typické figury organicky začleňuje do vlastní abstraktní kompozice. Jedná se o komorní práci charakteristickou pro tvorbu Františka Grosse v období šedesátých let s osobním přesahem.

● Martin Vaněk



38

FRANTIŠEK GROSS (1909–1985) ZÍVRŮV ATELIÉR, 1965

olej, lepenka, rám, 24 × 31 cm
sign. F. Gross 65, na rubu značeno ZÍVRŮV ATELIÉR

280 000 Kč

LITERATURA

Eva Petrová: František Gross, nakladatelství Vltavín, Praha 2004, s. 230.

40

41



39

**NEZNÁMÝ AUTOR
HLAVA ŽENY, 1945?**

akvarel, tuš, ruční papír, pasparta, rám, sklo

5 000 Kč

40

**NEZNÁMÝ AUTOR
PŘÍKOP, PRVNÍ POL. 20. STOLETÍ**

olej, karton, 26 x 16 cm
monogram M. P.

5 000 Kč

41

**KAREL DVOŘÁK (1893–1950)
MATEŘSTVÍ, 1940**

rudka, papír, pasparta, rám, sklo, 22 x 33 cm
sign. Karel Dvořák 1940

3 500 Kč



42



42

**BOHUMÍR MATAL (1922–1988)
DĚŠŤ, 1951**

olej, karton, rám, sklo, 29,5 x 19 cm
sign. MATAL 51, na rubu B. MATAL 1951 DĚŠŤ

55 000 Kč

PROVENIENCE
Získáno z ateliéru autora. Přiloženo vyjádření Marty Mrázové k autenticitě uměleckého díla.

43



43

BOHDAN KOPECKÝ (1928–2010)
BEZ NÁZVU, 80. LÉTA

kombinovaná technika, papír, rám, sklo, 21 x 13,5 cm
sign. B. Kopecký

12 000 Kč

44

BOHDAN KOPECKÝ (1928–2010)
BEZ NÁZVU, 80. LÉTA

kombinovaná technika, papír, rám, sklo, 21 x 13,5 cm
sign. B. Kopecký

12 000 Kč

44



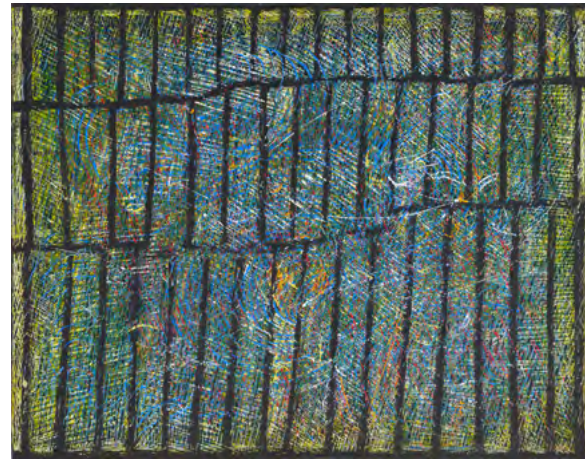
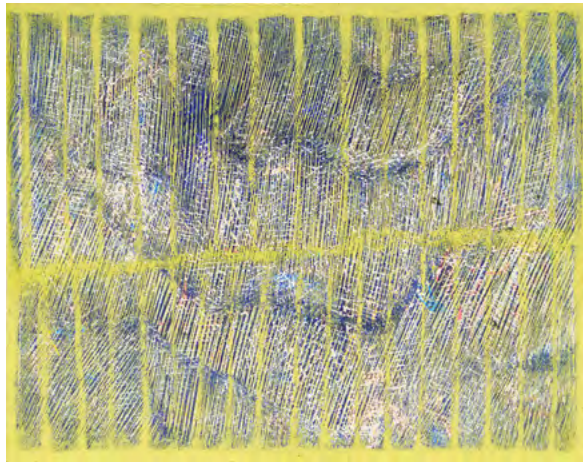
45

IVAN OUHEL (1945–2021)
DVĚ ČERVENÉ I, 2005

olej, plátno, 170 x 130 cm
sign. I. Ouhel, na rubu DVĚ ČERVENÉ I, 2005

150 000 Kč

45



46

BOHUSLAVA OLEŠOVÁ (*1950)
Z CYKLU GRAVITAČNÍ STEHY
SAMATIEL, 2 KS, 2002, 2001

2x kombinovaná technika, plátno, každé 66 x 84cm
každé sign. na rubu BOL

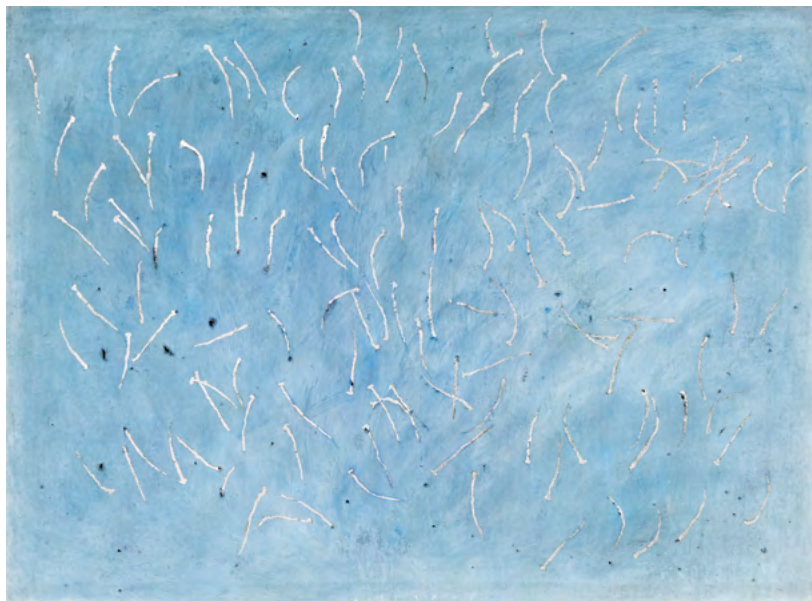
15 000 Kč

47

LIBOR JAROŠ (*1960)
HŘEBY, 90. LÉTA

kombinovaná technika, plátno, 95 x 125cm
sign. L. JAROŠ

18 000 Kč



46

48

MARIE BLABOLILOVÁ (*1948)
CHRYZANTÉMY, 1999

akryl, linoleum, sololit, 90 x 60cm
sign. na rubu MB 99

29 000 Kč



49

MARIE BLABOLILOVÁ (*1948)
LETNÍ KRAJINA, 2015

akryl, linoleum, sololit, 44 x 60,5cm
sign. na rubu MB 2015

15 000 Kč



47

JOSEF JÍRA

Josef Jíra absolvoval na odborné škole šperkařské v Turnově a v letech 1946 až 1952 byl studentem AVU v Praze u profesorů Miloslava Holého, Otakara Nejedlého a Vlastimila Rady. V roce 1957 spoluzakládá skupinu M57, s níž řadu let vystavuje. V roce 1958 se účastní světové výstavy Expo 58 a tehdy začíná jeho intenzivní zájem o evropské moderní umění. Od roku 1961 cestuje po Evropě a Asii, kde čerpá inspiraci a svoje cesty zachycuje v denících. Je silně ovlivněn expresionismem. V šedesátých letech vznikají významné cykly Strach, Velikonoce, Milenci, Oči. Tématem Jírových často mysticky působících obrazů jsou vzpomínky na dětství a příroda (cykly Velikonoce, Člověk a kůň), ale i ruch velkoměsta (Město, 1962; Memento mori, 1969). V sedmdesátých letech, po těžkém úrazu, pracuje především na portrétech. V osmdesátých letech podniká studijní cestu do Arménie a Gruzie. Tato cesta ovlivní Jírovu tvorbu v užití materiálů, jako je dřevo a plech, vznikají první koláže a asambláže.



50

JOSEF JÍRA (1929–2005) OVEČKY, 1989

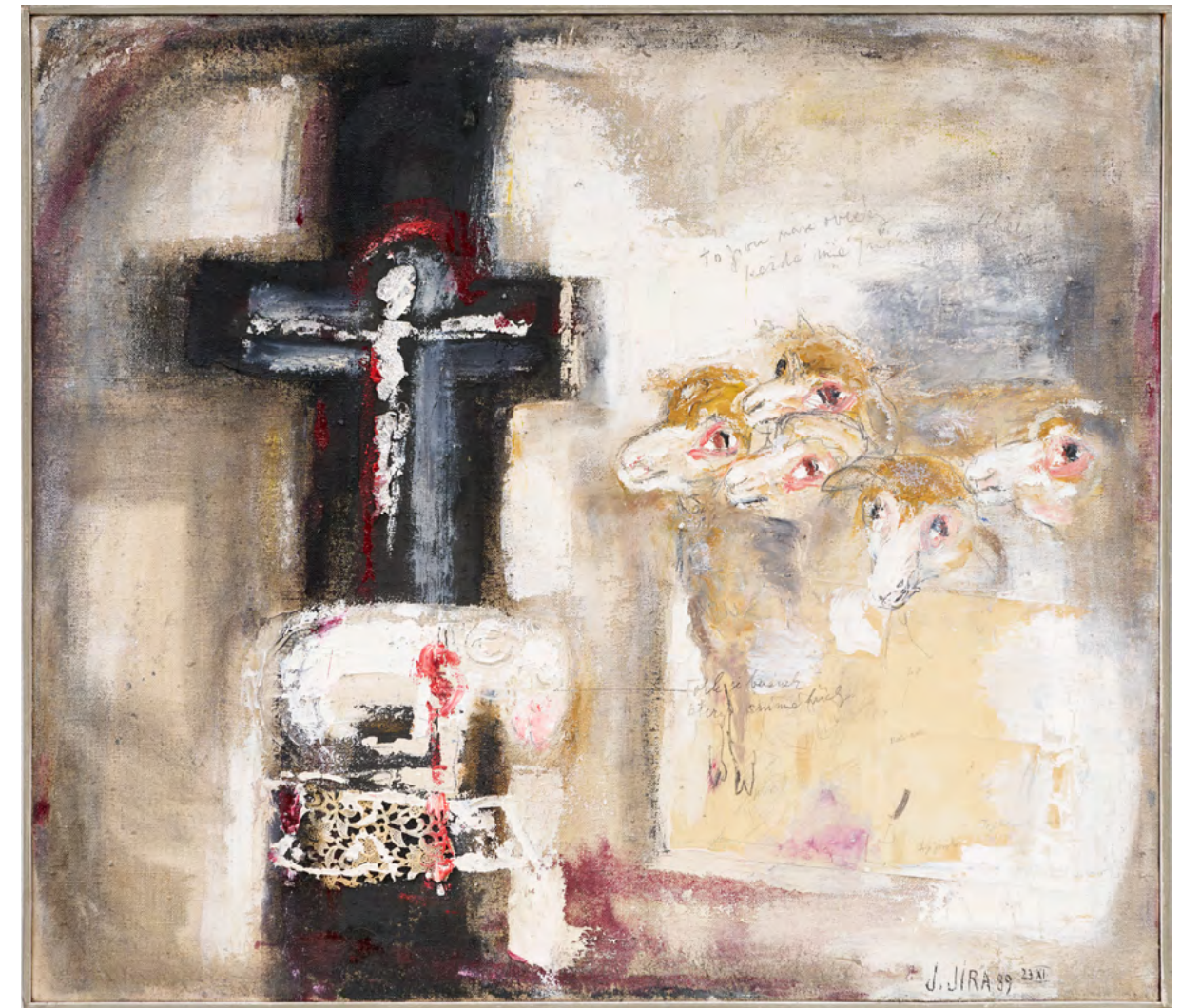
asambláž, kombinovaná technika, plátno, rám, 70 x 80cm
sign. J. JÍRA, na rubu J. JÍRA 89 OVEČKY

220 000 Kč

PROVENIENCE
Sbírka žurnalisty Jiřího Tvrzníka, získáno od autora.

PUBLIKOVÁNO
Josef Jíra, Jiří Tvrzník: rozhovor Moje nátura je někdy k neunesení,
Mladá fronta – Kultura, 28. 11. 1990.

48



49



51
JAN KNAP (*1949)
BEZ NÁZVU, 2004
 akvarel, papír, rám, pasparta, sklo, 37 x 55 cm
 sign. Jan Knap 04

41000 Kč

52
MARIE BLABOLILOVÁ (*1948)
KOČIČKY A KRASLICE
(VELIKONOCE), 2016

akryl, linoleum, sololit, 73 x 64 cm
 sign. na rubu MB 016

20000 Kč



53
JAN KNAP (*1949)
MADONA S DÍTĚTEM, NEDATOVÁNO

uhel, papír, rám, sklo, cca 49 x 60 cm
 sign. Jan Knap

41000 Kč

VYSTAVENO
 Jan Knap, Galerie Caesar, Olomouc 2007.



54
VLADIMÍR JANOUŠEK (1922–1986)
ZÁPAS, 80. LÉTA

tuš, papír, 24,5 × 25,5 cm
na rubu pozůstalostní razítko, sign. Věrou Janouškovou

8 000 Kč

PROVENIENCE
Významná sbírka současného umění.

55
VLADIMÍR JANOUŠEK (1922–1986)
STŮL S KYTICÍ, 1985

tuš, papír, 45 × 33 cm
sign. J/1985/IX

14 000 Kč

PROVENIENCE
Významná sbírka současného umění, získáno od autora.



56
VLADIMÍR JANOUŠEK (1922–1986)
FIGURA, 80. LÉTA

tuš, papír, 25 × 9,5 cm
na rubu pozůstalostní razítko, sign. Věrou Janouškovou

4 000 Kč

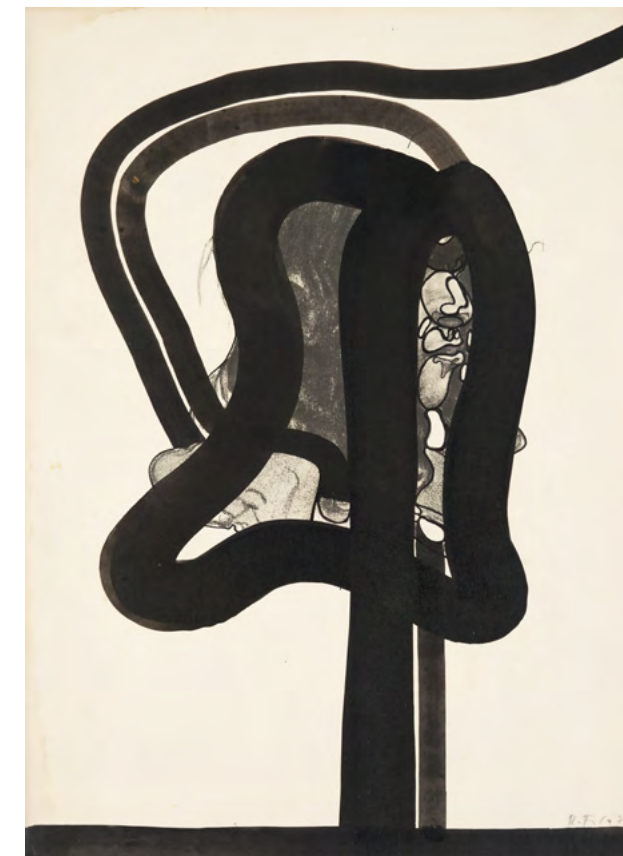
PROVENIENCE
Významná sbírka současného umění, získáno od autora.



57
RUDOLF FILA (1932–2015)
PŘEKRESBA II, 1971

tuš, papír, 51 × 37 cm, rám, sklo
sign. R. Fila 71, na rubu R. FILA PŘEKRESBA II 1971

19 000 Kč



58
ALVA HAJN (1938–1991)
KOMPOZICE, 70. LÉTA

uhel, ruční papír, 60,5 × 42 cm
na rubu pozůstalostní razítko

7 000 Kč





59
VLADIMÍR JANOUŠEK (1922–1986)
STROJ I, 1971

tempera, tuš, 33 × 45 cm
sign. V. JAN, 71, na rubu pozůstalostní razítko,
sign. Věrou Janouškovou

20 000 Kč

PROVENIENCE
Významná sbírka současného umění, získáno od autora.



60
VLADIMÍR JANOUŠEK (1922–1986)
STROJ II, 1971

tempera, tuš, 33 × 45 cm
sign. V. JAN, 71, na rubu pozůstalostní razítko,
sign. Věrou Janouškovou

20 000 Kč

PROVENIENCE
Významná sbírka současného umění, získáno od autora.



61
VLADIMÍR JANOUŠEK (1922–1986)
POSTAVY, 70. LÉTA

tempera, tuš, 29,5 × 42 cm
na rubu pozůstalostní razítko, sign. Věrou Janouškovou

15 000 Kč

PROVENIENCE
Významná sbírka současného umění, získáno od autora.

62
VLADIMÍR KOPECKÝ (*1931)
STOLIČKA, KOLEM ROKU 2020

asamblážovaný objekt, olej, akryl, kov, dřevo
výška 75 cm

40 000 Kč

PROVENIENCE
Předchozím majitelem získáno z ateliéru autora.





63

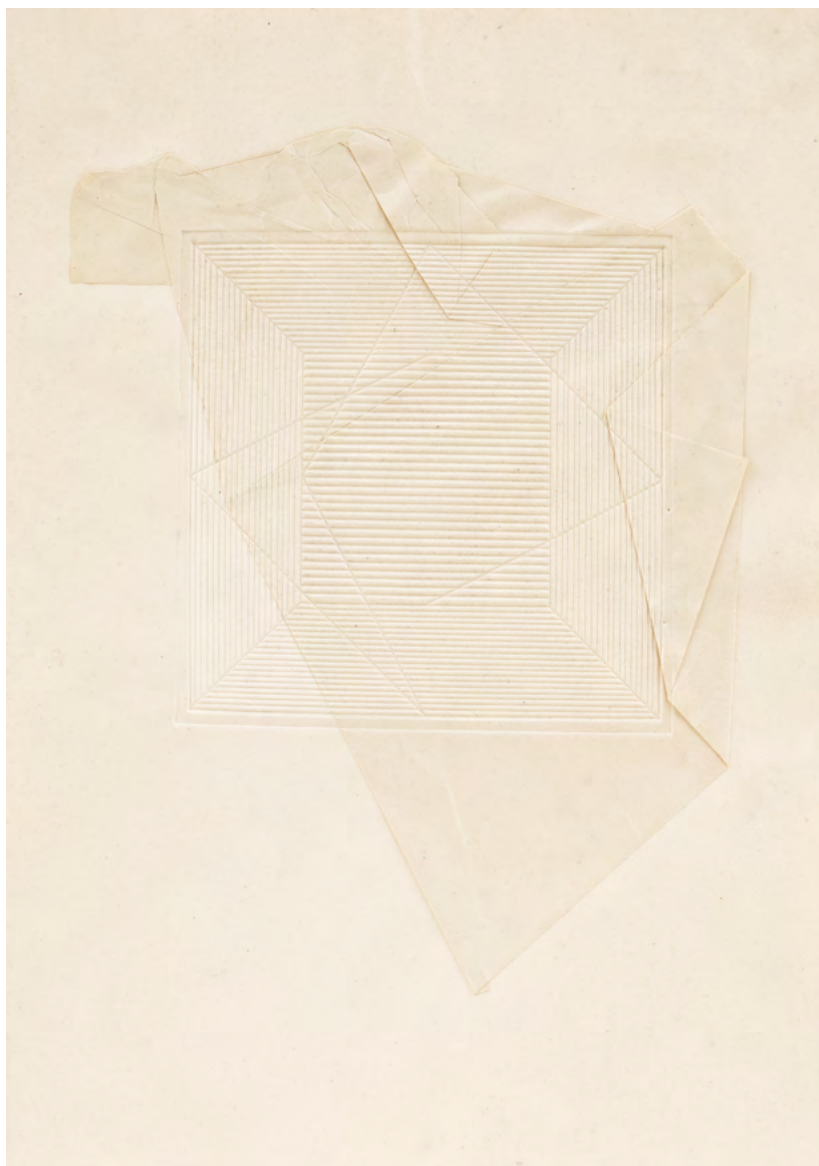
VLADIMÍR KOPECKÝ (*1931)
BEZ NÁZVU, 1976

rýsovaná kresba, tužka, papír, pasparta, rám, sklo, 10 x 15 cm
sign. na rubu Kopecký 76

10 000 Kč

PROVENIENCE

Významná sbírka současného umění, získáno od autora.



64

DALIBOR CHATRNÝ (1925–2012)
BEZ NÁZVU, 1979

koláž, monotyp, papír, pasparta, rám, sklo, 42 x 29,5 cm
sign. na rubu D. Chatrný 79

17 000 Kč

PROVENIENCE

Významná sbírka současného umění, získáno od autora.

56



65

DALIBOR CHATRNÝ (1925–2012)
Z CYKLU ROZBRUŠOVÁNÍ, 1993

pastely, akryl, sololit, 53,5 x 64,5 cm
sign. na rubu D. Chatrný 93

180 000 Kč

LITERATURA

Srov.: Jiří Zahradka, Dana Chatrná (ed.): Dalibor Chatrný. Tak teď tu,
Barrister & Principal, Brno 2015, s. 338–339.

57



66

SVATOPLUK SLOVENČÍK (1934–1999)
BEZ NÁZVU, 1992

kombinovaná technika, papír, rám, sklo, 90 x 72 cm
sign. Slovenčík 92

30 000 Kč



67

RUDOLF FILA (1932–2015)
DVOJLIST Z KATALOGU VIII, 1996

kombinovaná technika, reprodukce, 21,5 x 42 cm
sign. R. Fila 96, na rubu popis díla

3 000 Kč

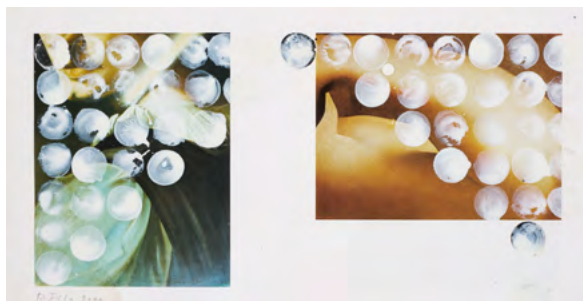


68

RUDOLF FILA (1932–2015)
POKRIVENÉ LEŽATÉ OSMIČKY, 1996

kombinovaná technika, reprodukce, 21,5 x 42 cm
sign. R. Fila 96, na rubu popis díla

3 000 Kč

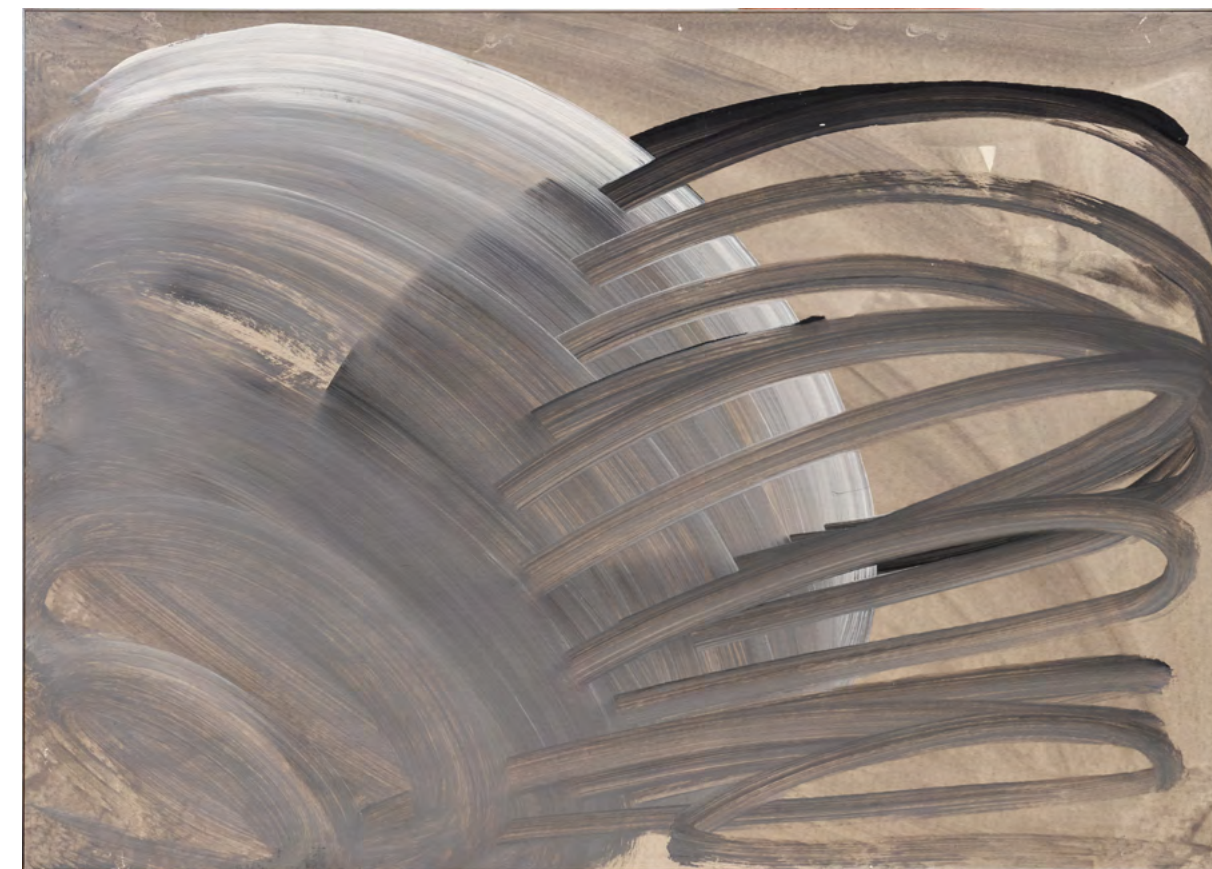


69

RUDOLF FILA (1932–2015)
DVOJLIST Z KATALOGU I, 2000

kombinovaná technika, reprodukce, 21,5 x 42 cm
sign. R. Fila 2000, na rubu popis díla

3 000 Kč



70

DALIBOR CHATRNÝ (1925–2012)
BEZ NÁZVU, Z CYKLU A DEUX MAINS –
OBOURUČNÍ MALBA, 1988

akryl, karton, kovová lišta, 62 x 86,5 cm
sign. na rubu D. Chatrný 88, uvedeno v soupisu díla Dalibora Chatrného

80 000 Kč

LITERATURA

Jiří Zahradka, Dana Chatrná (ed.): Dalibor Chatrný. Tak teď tu,
Barrister & Principal, Brno 2015, s. 329.



71

OLGA KARLÍKOVÁ (1923–2004)
BEZ NÁZVU, 1985

tužka, papír, pasparta, rám, sklo, 13 x 15 cm
sign. O.K., p. f. 1985 Olga Karlíková

7 000 Kč

72

OLGA KARLÍKOVÁ (1923–2004)
RÁKOSNÍK, CVIČILKA, 1983

tužka, papír, rám, sklo, 60 x 40 cm
sign. O.K. 18. V. 83

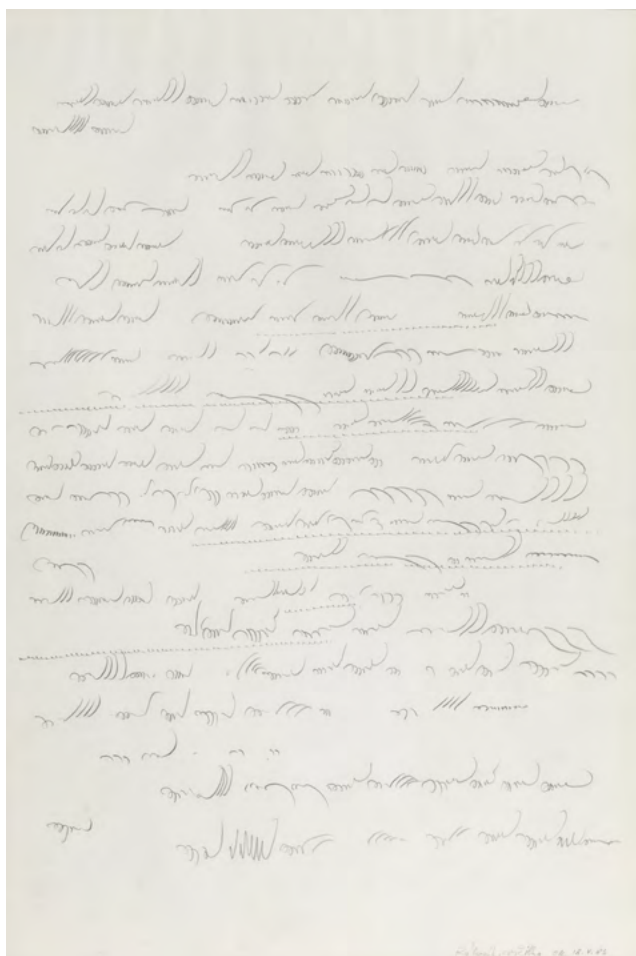
22 000 Kč

LITERATURA

Kol. autorů: *Difficult Ceremony*, Aparat., Brno 2018, s. 80.

VYSTAVENO

Nad ránem, Fait Gallery, Brno 2020.



73

DALIBOR CHATRNÝ (1925–2012)
OBOUSTRANNÁ KRESBA – PRO DVĚ RUCE, 1986

grafit, papír, 60,5 x 42 cm
sign. D. Chatrný 86

10 000 Kč

PROVENIENCE

Významná sbírka současného umění, získáno od autora.

74

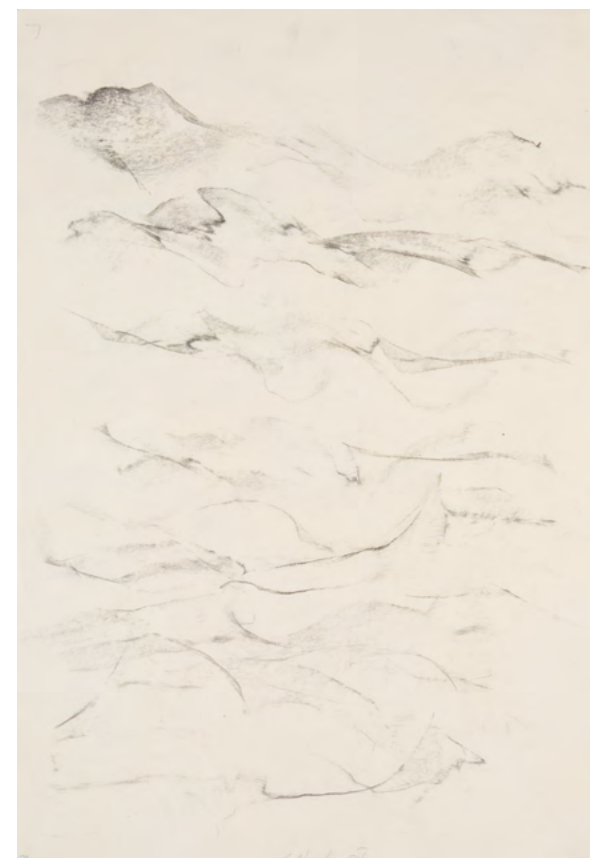
DALIBOR CHATRNÝ (1925–2012)
OBOUSTRANNÁ KRESBA – PRO DVĚ RUCE, 1986

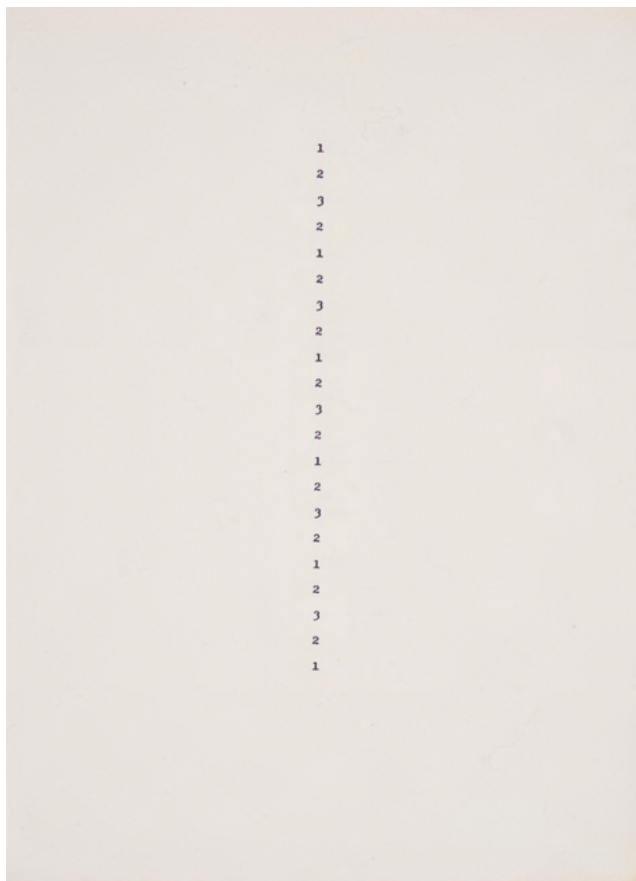
grafit, papír, 60,5 x 42 cm
sign. D. Chatrný 86

10 000 Kč

PROVENIENCE

Významná sbírka současného umění, získáno od autora.





75
JIŘÍ VALOCH (*1946)
DRAWING 14, 1978

strojopis, ruční papír, rám, sklo, 29 x 21 cm
 sign. na rubu Jiří Valoch 1978

12 000 Kč

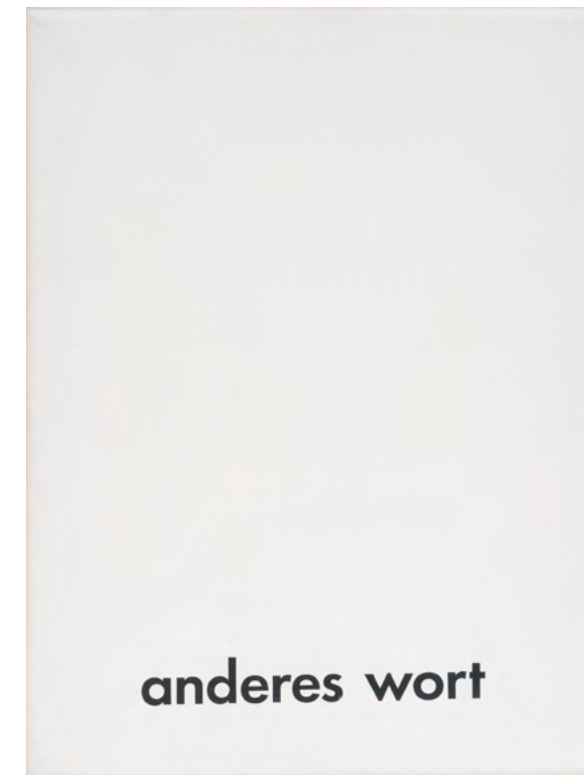
76
JIŘÍ VALOCH (*1946)
VYSLOVOVÁNÍ SLOVA HROUDA, 6 KS, 1970

6x černobílá fotografie 8/12, rám, sklo, každá 21 x 14,8 cm
 sign. na rubu Valoch 8/12

20 000 Kč



62



77
JIŘÍ VALOCH (*1946)
WORT / ANDERES WORT, DIPTYCH, 2009

2x řezaná fólie, plátno, rám, sklo, každé 40 x 30 cm
 sign. na rubu Jiří Valoch A B

20 000 Kč

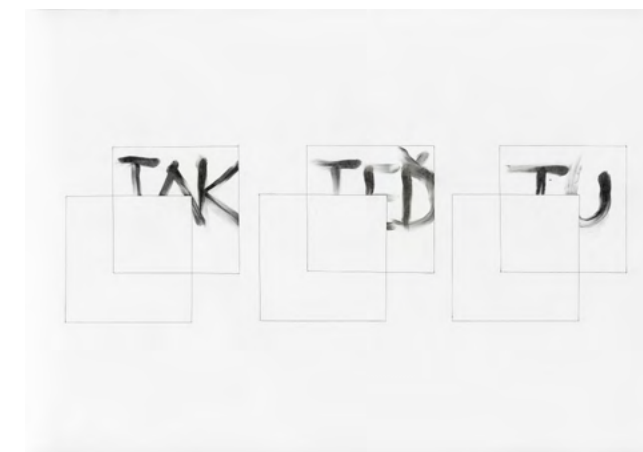
78
DALIBOR CHATRNÝ (1925–2012)
TAK TEĎ TU, DRUHÁ POL. 90. LET

kombinovaná technika, papír, rám, sklo, 70 x 100 cm

30 000 Kč

VYSTAVENO
 Veřeje, Galerie Sýpka, Vlkov 1998.

Nabízené dílo Dalibora Chatrného je předlohou k velkoformátovému billboardu realizovanému v rámci výstavy Veřeje v roce 1998. Skupinová výstava (Marian Palla, Vladimír Kokolia, Jan Merta, Václav Stratil, Dalibor Chatrný, Tomáš Ruller, Pavel Vančát a další) představila soudobé výtvarné umění ve veřejném prostoru – v okolí dálnice D1.



63

JIŘÍ HILMAR

Když Jiří Hilmar v roce 1967 společně s Tomášem Rajlichem, Radoslavem Kratinou, Miroslavem Vystrčillem a teoretikem Arsénem Pohribným založili Klub konkréťtů, jeho práce byla ukotvena v oblasti kinetických objektů a zejména optických papírových reliéfů. Za sebou měl první samostatnou výstavu (v pražské Galerii Fronta, 1967) a respektován byl i jako tvůrce plakátů. Po odchodu do emigrace svůj výtvarný názor rozvíjel nejdříve ve Frankfurtu nad Mohanem a v Mnichově a od roku 1974 v Gelsenkirchenu v uměleckém sídlišti Die Künstlersiedlung Halfmannshof, kde působil až do roku 2013.

V průběhu sedmdesátých let začal Jiří Hilmar kromě papíru a kartonu uplatňovat i další materiály, zejména hlinu, šňůry, plst, beton a především dřevo, přičemž využíval jejich významových kvalit a postupně dospíval k uvolňování pravoúhlého systému, k jeho narušování a změkčování. V té době umělec přesídlil z ateliéru uprostřed panenské přírody v Inningu am Ammersee u Mnichova do Gelsenkirchenu, který se nachází v centru průmyslové zóny v Porúří. Tamní devastovaná krajina umělce přiváděla ke stále hlubším úvahám nad ohrožením přírody ze strany technické civilizace. Narůstající touha lidstva po nadvládě nad světem byla hlavní obavou, která Hilmara podněcovala k chápání role zemské a kosmické rovnováhy a k přesvědčení, že uchránit život na Zemi je možné pouze tehdy, bude-li znovuobnovena porušená sounáležitost mezi přírodou a člověkem. V tomto kontextu začal Jiří Hilmar vytvářet dřevěné objekty, v nichž vycházel z myšlenky, že dřevo je autonomně rostlý materiál, který vzniká sám a sám sebe také formuje, takže objekt z něj utvořený se stává fragmentem velkého principu přírodních dějů a zákonitostí. Fascinovala ho představa, že lze pracovat jako příroda a sžívat se s jejími procesy, ovšem s respektem k jejímu řádu a vnitřní energii. Dřevěné latě vyříznuté z kmene stromu proto klížil do nového celku, zaujat procesem proměny jednotlivých labilních latí v ucelený stabilní blok, který v některých případech překrýval vrstvami kaolínu (Bez názvu, 1985). Konečné hlazení povrchu se v díle stalo uzavřením tvůrčího procesu, ale také křehkým odkazem k momentu, kdy se princip tvorby prolul s principem přírody a obě síly vstoupily do vzájemné harmonie.



79

JIŘÍ HILMAR (*1937)
BEZ NÁZVU, 80. LÉTA

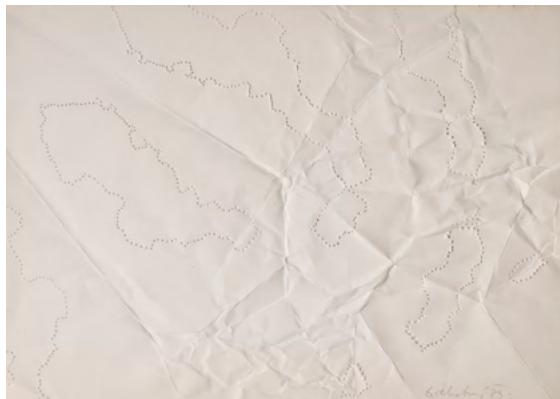
dřevo, provázek, výška 62cm

120 000 Kč

64



65



80

DALIBOR CHATRNÝ (1925–2012)
PERFOROVANÁ KRESBA
(ČESKOSLOVENSKO), 1979

perforovaný a mačkaný papír, rám, sklo, 29,5 x 42 cm
sign. D. Chatrný 79

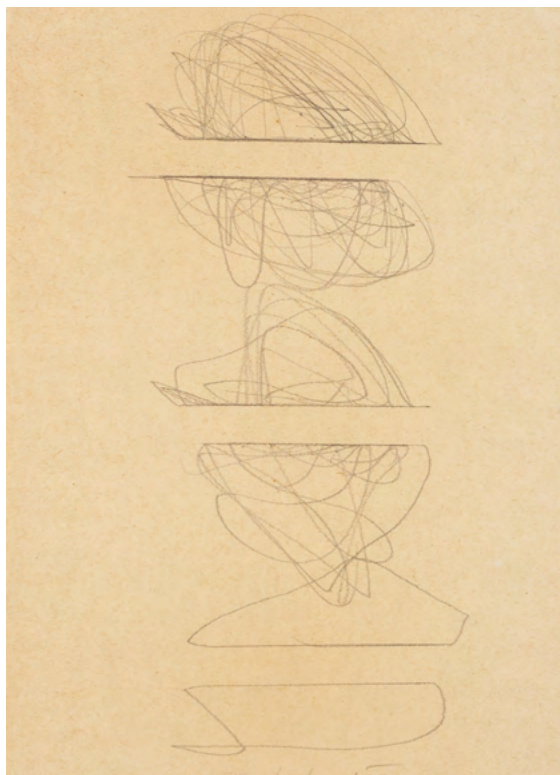
15 000 Kč

81

DALIBOR CHATRNÝ (1925–2012)
KRESBA S PŘEKÁŽKAMI, 1985

tužka, papír, pasparta, 30 x 20 cm
sign. D. Chatrný 85

6 000 Kč



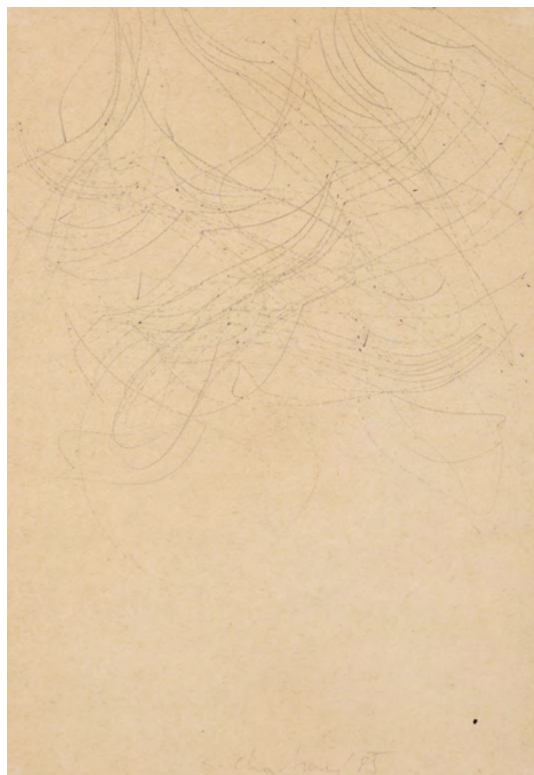
66

82

DALIBOR CHATRNÝ (1925–2012)
KRESBA S PŘEKÁŽKAMI, 1985

tužka, papír, pasparta, 30 x 20 cm
sign. D. Chatrný 85

6 000 Kč



83

JIŘÍ HILMAR (*1937)
BEZ NÁZVU, 1986

kaolin, dřevo, výška 200 cm
sign. na rubu Jiří Hilmar 86

120 000 Kč

67

MARIAN PALLA

Marian Palla, ačkoliv se narodil roku 1953 v Košicích, celý život žije a tvoří v Brně nebo v jeho okolí, aktuálně ve Střelcích. Palla je pevně spjat s brněnskou alternativní, v někdejších dobách neoficiální uměleckou scénou. V polovině sedmdesátých let absolvoval konzervatoř, obor kontrabas, a patnáct let působil v orchestru brněnské Státní opery. V sedmdesátých letech se, obdarován možností užívat otcův ateliér v podkroví na Kotlářské ulici, začal jako samouk věnovat i vizuálnímu umění, happeningu nebo performanci. Právě sedmdesátá léta pro Pallu znamenají uvědomění si vlastního výrazového potenciálu pod vlivem intenzivních přátelství s lidmi kolem Jiřího Valocha, kteří se brzy začali scházet v Pallově ateliéru, kde pořádali přednášky, hudební vystoupení nebo přehrávky a prezentace děl. Palla intenzivně experimentoval a zkoušel možnosti stylizace obrazového vyjádření, avšak vždy spojeného s textem. Mnohdy šel až na samý vrchol zjednodušení, používal netradiční techniky a přírodní materiály. Zpočátku svá díla nepodepisoval a nedatoval, je tedy nesnadné určit chronologii jeho tvorby, o to více se ukazují důležité refrény, které zaznívají v jeho díle dodnes. Jde tady především o přírodu a všední situaci jako událost exponovanou v obraze. Ke konci sedmdesátých let měl Palla na svém kontě desítky obrazů menších formátů, jejichž sdělení se postupně sémanticky komplikovalo, vztah mezi textem a obrazem nebyl přímočarý. Někdy v této době začal Palla experimentovat s texty a tvořit autorské knihy či popisy situací. Mezi neradikálnější projevy patří celé archy listů popsaných nečitelným pseudopísmem, které se důsledně vyhýbá podobnosti s jakýmikoliv dosud známými jazykovými znaky. Mezi jeho nejznámější realizace ze sedmdesátých let patří série portrétů přátel vyznačujících se zjednodušeným lineárním znakem lidské postavy, u žen odlišené pouze náznakem řader, jinak vždy téměř identické. U každé postavy nebo skupiny postav je kapitálkami napsáno její či jejich jméno.

Pallovo umělecké portfolio se na přelomu sedmdesátých a osmdesátých let, kdy se společně s manželkou přestěhoval do Rousínova, začalo rozrůstat. Speciální postavení začala mít především příroda a její pozorování či zasahování do ní. Začal více pracovat s fotografií, objektem, poezií, hudbou, ale také land artem i body artem. Mezi těmito dodnes bruslí, překračuje je, někdy záměrně nectí jejich hranice. V jeho tvorbě je nadále přítomen subversivní a humorný prvek, který znejistuje diváka, ale zároveň jej baví. Soustavně se vyhýbá jakémukoliv striktnímu zařazení, a pokud, tak sám sebe označuje za naivního konceptualistu, k čemuž na vysvětlenou v rozhovoru pro Art+Antiques z roku 2016 uvádí: „Konceptualismus jako takový na mě byl tvrdý a suchý.“ Mezi jeho nejznámější akce z počátku let osmdesátých patří Malování čáry, jejichž výsledkem jsou čtyři plátna, která odlišují pouze údaje o době trvání malby (nejdelší je 24 hodin), nebo Na tomto obraze jsem existoval dva dny a snědl 7799 zrněk rýže (1981), přičemž o této události předem informoval své přátele a instruoval je, jak se mají chovat, pokud je během těchto dvou dnů navštíví. V obou zmíněných případech jsou výsledné obrazy záznamem těchto akcí.

V letech 1988–1990 inicioval Palla společně s Daliborem Chatrným, Petrem Kvíčalou, Jiřím Valochem, Milošem Šejnem a Jiřím Šigutem založení umělecké skupiny Měkkohlaví. Jeho dílo se nadále pohybovalo v popsaných oblastech, přičemž v průběhu devadesátých let, kdy již působil jako pedagog Fakulty výtvarných umění VUT (Ateliér environmentu), se opět navracel k obrazové formě užívané již před svým odchodem do Rousínova.

Marian Palla má na svém kontě, kromě vizuálních počínů, i několik knižních titulů, například Naivní konceptualista a slepice (2014), Njkrpúúp kkléedc (2011), Teplé škvarky (2007) nebo Jak zalichotit tlusté ženě (1996). Zvláště druhou jmenovanou – nečitelnou – knihu lze považovat za vrchol Pallových literárních experimentů, v ostatních případech poměrně umírněných, tzn. čitelných. Kromě těchto aktivit Palla, jak již bylo uvedeno, působil v letech 1994–2011 jako odborný asistent Ateliéru environmentu na Fakultě výtvarných umění Vysokého učení technického v Brně. Sám se stal roku 2000 absolventem Ateliéru multimédií, konceptu a environmentu. Marian Palla je také prvním mistrem České republiky ve slam poetry (2003). V posledních několika letech vzrůstá díky udělení Ceny Michala Ranného v roce 2016 o Pallovo dílo zájem. Jeho tvorbu bylo možné zhlédnout na výstavách v brněnském Domě umění (2016) a v Moravské galerii (2017).

● Martin Vaněk



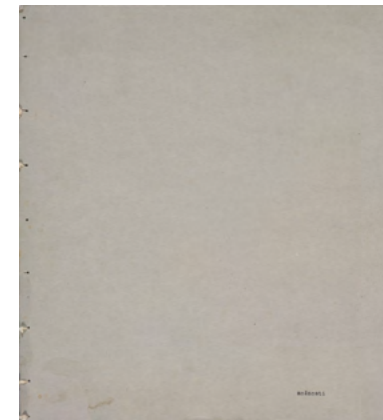
84

MARIAN PALLA (*1953) POLOŽENÍ LŽÍCE, 80. LÉTA

černobílá fotografie, vintage print, 23,5 x 17 cm
sign. na rubu M. Palla

10 000 Kč

68



85

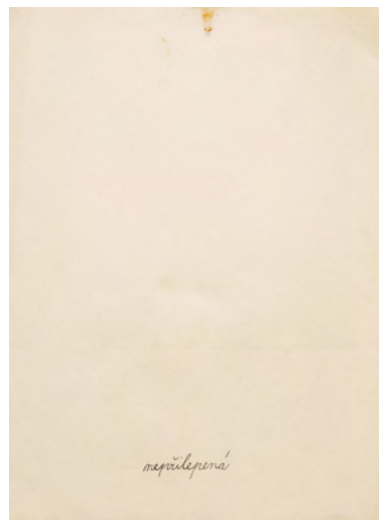
MARIAN PALLA (*1953) MOŽNOSTI, 1981

autorská kniha, strojopis, 8x černobílá vintage fotografie
s popisem akce, papír, provázek, rozměr knihy 30,5 x 28 cm
sign. M. P. 1981

možnosti – tudy jsem šel, tudy jsem nešel, opřel jsem se, dotknul jsem se, fotografováno na pravé noze, před usednutím, po usednutí, kousek od stromu

28 000 Kč

69



86

MARIAN PALLA (*1953)
VELMI JEMNĚ PŘILEPENÁ, JEMNĚ PŘILEPENÁ,
NEPŘILEPENÁ, TRIPTYCH, 80. LÉTA

gumička, tuš, 3x papír, každý 33 x 24cm
každý sign. na rubu Palla

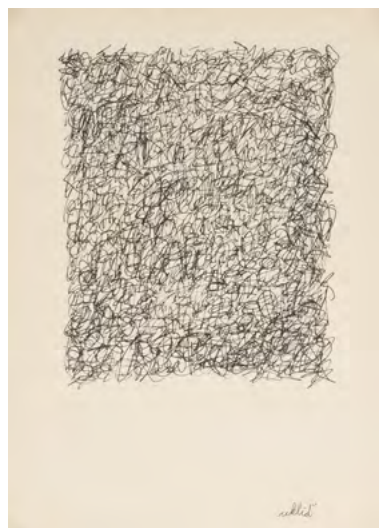
25 000 Kč

87

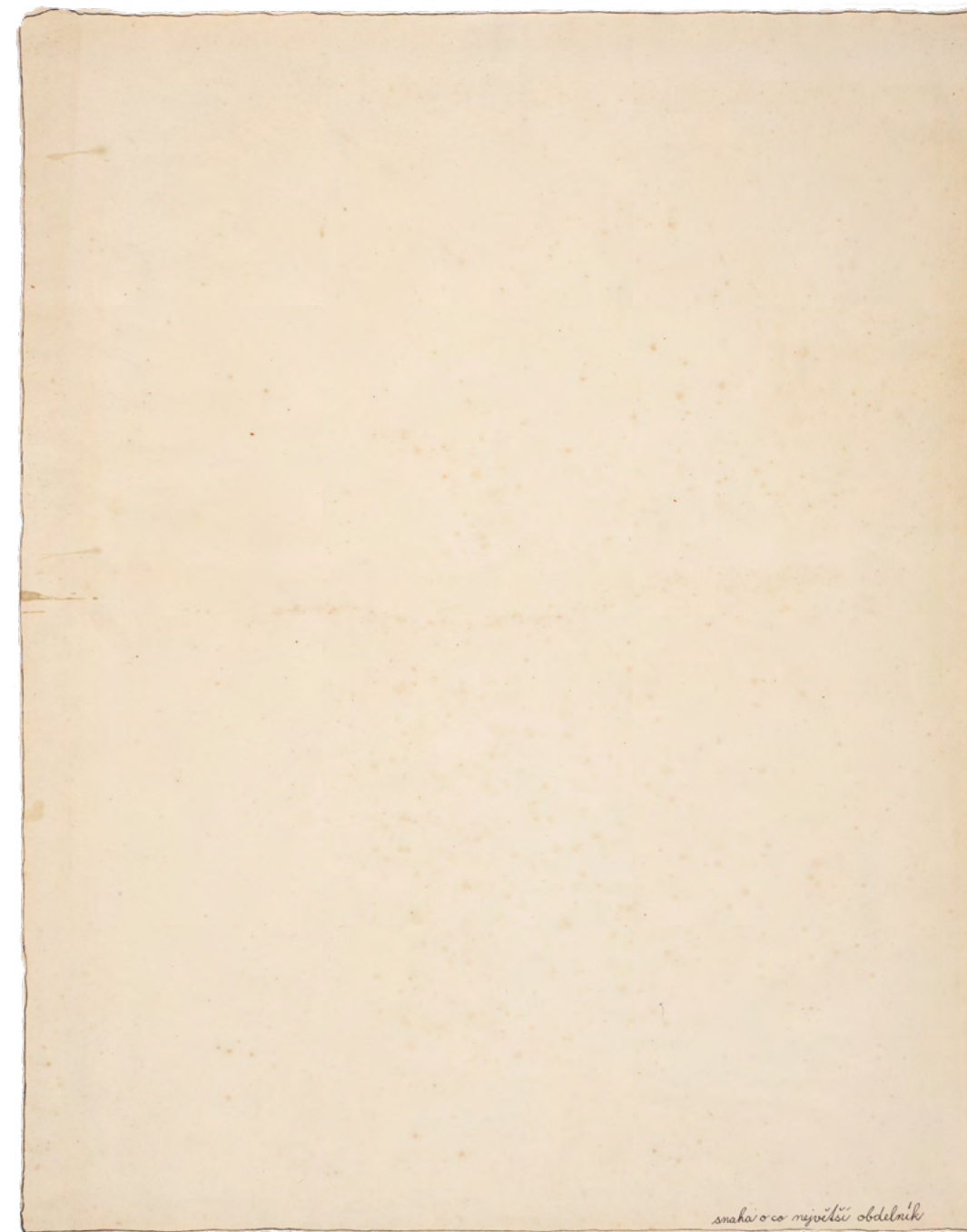
MARIAN PALLA (*1953)
PIŠ ZELENÝM INKOUSTEM, UKLIĎ,
POLIB SVOU ŽENU, TRIPTYCH, 80. LÉTA

3x kombinovaná technika, papír, rám, sklo
každý 42 x 30 cm

15 000 Kč



70



88

MARIAN PALLA (*1953)
SNAHA O CO NEJVĚTŠÍ OBDÉLNÍK, 80. LÉTA

tuš, ruční papír, 60 x 47cm
sign. na rubu M. Palla

18 000 Kč

71



89

MARIAN PALLA (*1953)
ČEKÁNÍ (8,02 MIN.), 80. LÉTA

magnetofonová páska, papír / záznam akce, 27 x 24 cm
sign. na rubu M. Palla (papír mírně poškozen)

10 000 Kč

90

MARIAN PALLA (*1953)
V MÍSTNOSTI (83,2 VT.), 80. LÉTA

magnetofonová páska, papír / záznam akce, 27 x 24 cm
sign. na rubu M. Palla

10 000 Kč

91

MARIAN PALLA (*1953)
V MÍSTNOSTI (83,2 VT.), 80. LÉTA

magnetofonová páska, papír / záznam akce, 27 x 24 cm
sign. na rubu M. Palla

10 000 Kč

72



92

MARIAN PALLA (*1953)
KONTRASTNÍ OBRAZ K BÍLÝM, KOLEM ROKU 1980

akryl, plátno, rám, 100 x 75 cm
sign. na rubu M. Palla

75 000 Kč

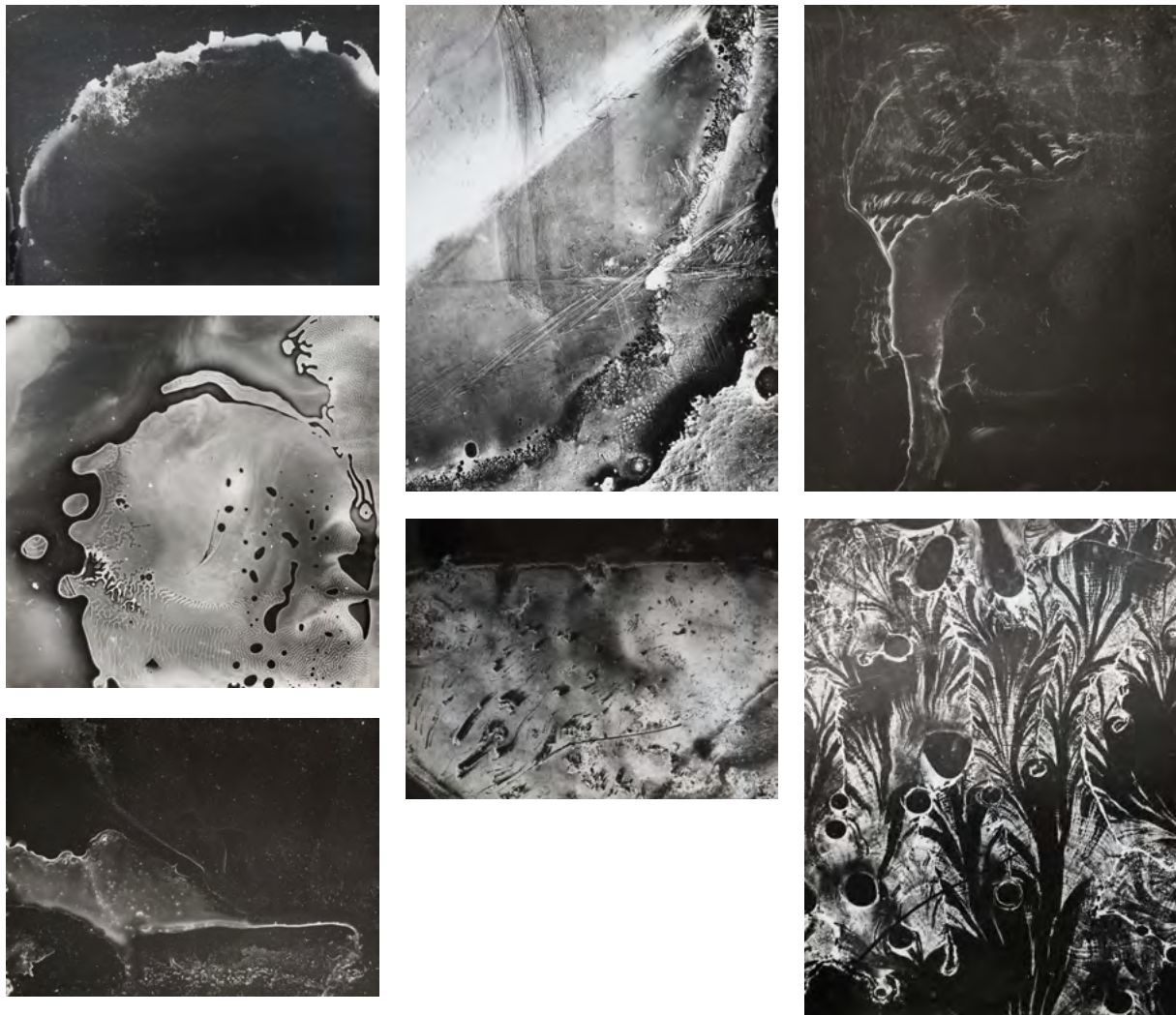
LITERATURA

Jiří Valoch, Jozef Sceres, Petr Kofroň, Marian Palla: Katalog, Bludný kámen, Opava 2006, s. 6, 26 – v textu.

VYSTAVENO

Malé nekonečno, Fait Gallery, Brno 2024.

73



93

MILOŠ KOREČEK (1906-1989)
KONVOLUT FOKALKŮ, 7 KS, 70./80. LÉTA

7x fokalk, vintage print a zvětšeniny z 80. let, 3x 18 x 24 cm, 3x 24 x 18 cm, 1x 18 x 18 cm
 2x sign. na rubu Miloš Koreček, každý razítko SBÍRKA PETER DRESSLER

10 000 Kč

74



94

MILOSLAV CHLUPÁČ (1920–2008)
BEZ NÁZVU, NEDATOVÁNO

bronz 1/3, 46 x 75 x 33 cm

180 000 Kč

VYSTAVENO
 Stanislav Podhrázský a přátelé, GASK, Kutná Hora 2023.

PROVENIENCE
 Z pozůstalosti autora, přiložen certifikát autenticity.

75

EDUARD OVČÁČEK

Koláž Hip art hop má vertikální kompozici, v níž se uplatňuje téma jakéhosi dvojnictví, zrcadlení. Do struktur z propalovaných písmových znaků jsou jeden nad druhým umístěny dva temně šedé, jakoby stínovité kruhové útvary. Symbolika kruhu se tradičně využívala pro výpovědi o celistvosti, dokonalosti, uzavřenosti (v mytologických a náboženských kontextech) a najdeme ji také ve slavné legendě o malíři Giottovi (v Životopisech největších umělců od renesančního autora Giorgia Vasariho). Giottova bravurní schopnost vytváření kruhu od ruky byla chápána jako důkaz jeho uměleckého mistrovství. Svým způsobem se k němu později přihlásil Rembrandt na svém Autoportrétu s kruhy, které ovšem nejsou tak dokonale přesné, a Rembrandt tak komentuje i svoji skepsi a relativizující náhled na umělecké tvoření a jeho společenskou odezvu.

Ovčáček se částečně vrací k těmto zažitým tematizacím kruhové formy, ale přesouvá ji do jiného prostředí, do napůl abstraktní a napůl básnické struktury písmových znaků, ideogramů a jejich trosek, fragmentů, stop. Kruhy zrcadlí se nad sebou mohou upomínat i na slavnou Caravaggiovu kompozici s Narcisem zrcadlícím se na hladině, což představuje opět motiv umělecké introspekce, zvažování významů tvorby a vlastní legendy atd.

● Václav Hájek



95

EDUARD OVČÁČEK (1933–2022) HIP ART HOP, 1983

kombinovaná technika, propalovaná koláž, papír, rám, sklo, 67 x 47 cm
sign. E. OVČÁČEK 83, na rubu E. Ovčáček 83

60 000 Kč



96

EDUARD OVČÁČEK (1933–2022) BEZ NÁZVU (STOP), 1977

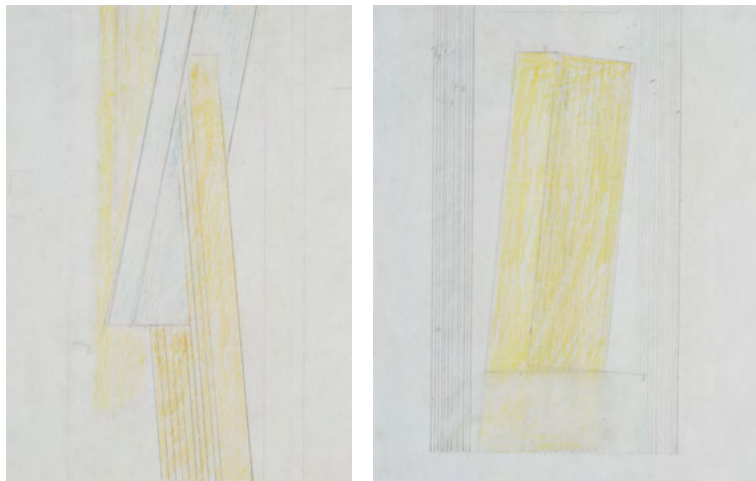
kombinovaná technika, propalovaná koláž, papír, rám, sklo, 45 x 62 cm
sign. E. Ovčáček 77

60 000 Kč

V tomto díle se Ovčáček věnuje svým experimentálním výtvarným postupům, v nichž kombinuje prvky vizuální či konkrétní poezie, lettrismu a netradiční techniky propalování papíru pomocí rozžhavených kovových šablon. Stopy ohně a popela, drobné vlepené útržky a fragmenty poskytují dílu do značné míry charakter tzv. indexového neboli přirozeného znaku. Z hlediska různých sémiotických teorií je zde tedy velmi důležitý podíl tohoto „třetího“ typu značení, v němž nejde ani o využívání stereotypů, ani o napodobování vnějších vizuálních jevů. Více prostoru je tu poskytováno samo-tvorbě („autopoiesis“) přírodních procesů, náhody. Tyto procesy jsou v určitém momentu zastaveny a reaguje na ně autorský proud imaginace, který je uspořádává do výsledné kompozice.

Komentovaný artefakt má odlehčenou, světlou barevnou škálu, což v součinnosti s omezeným množstvím písmových znaků i jiných konkrétních tvarových prvků vytváří v díle dojem otevřeného, vzdušného prostoru, do něhož může obrazovnost diváka aktivně vstupovat. Setkává se zde několik kompozičních strategií: diagonální linie působící prostorově, vertikální a horizontální rozčlenění písmových znaků, informální útvary skvrn atd. Několik drobných barevných akcentů (červená, zelená, okrová) dodává kresbě/koláži živost a pointy, které obohacují diváckou zkušenost s tímto typem abstraktního/básnického obrazu.

● Václav Hájek



97

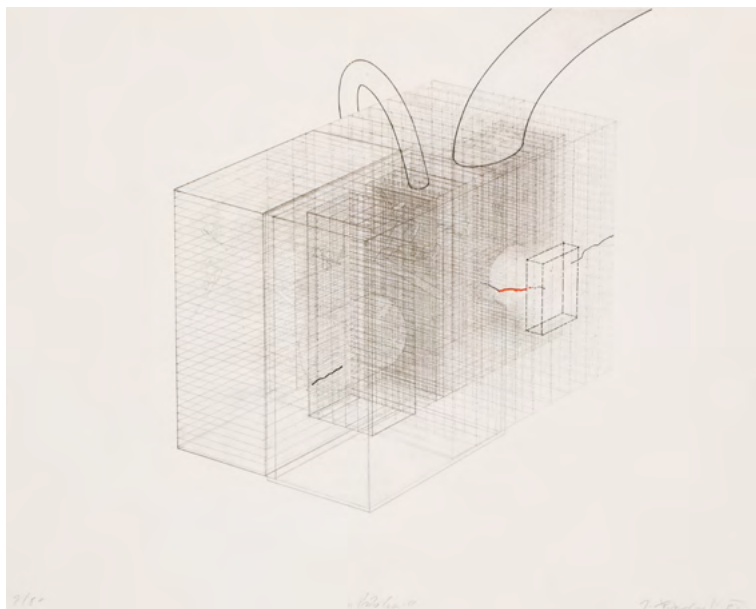
VLADIMÍR KOPECKÝ (*1931)
STUDIE, 4 KS, 70./80. LÉTA

4x tužka, pastel, papír, pasparta, 22 x 18 cm, 3x 22 x 16 cm

10 000 Kč

PROVENIENCE

Významná sbírka současného umění, získáno od autora.



98

JIŘÍ LINDOVSKÝ (*1948)
PŘÍSTROJ, 1980

kombinovaná technika 9/80, papír, pasparta, 31 x 39,5 cm
sign. J. Lindovský

3 000 Kč

PROVENIENCE

Významná sbírka současného umění, získáno od autora.

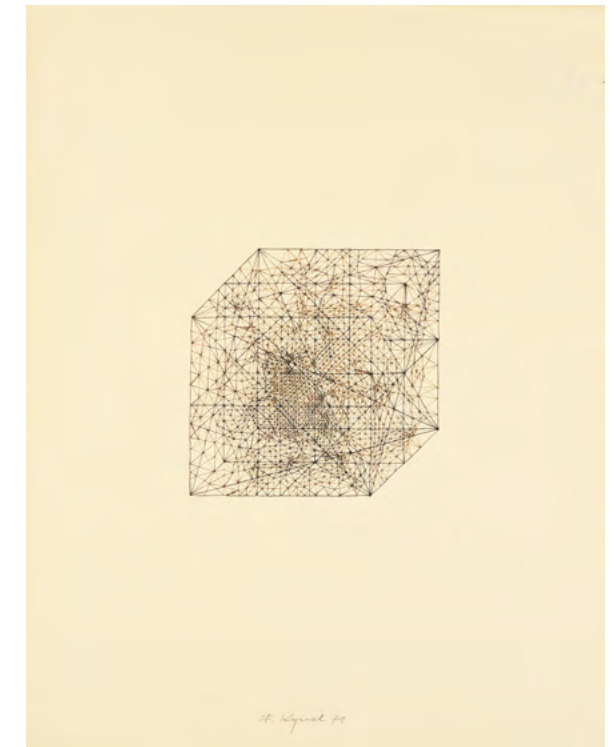
78

99

FRANTIŠEK KYNCL (1934–2011)
KUBUS II, 1974

tuš, ruční papír, 62 x 48 cm
sign. F. Kyncl 74, na rubu popis díla

5 000 Kč

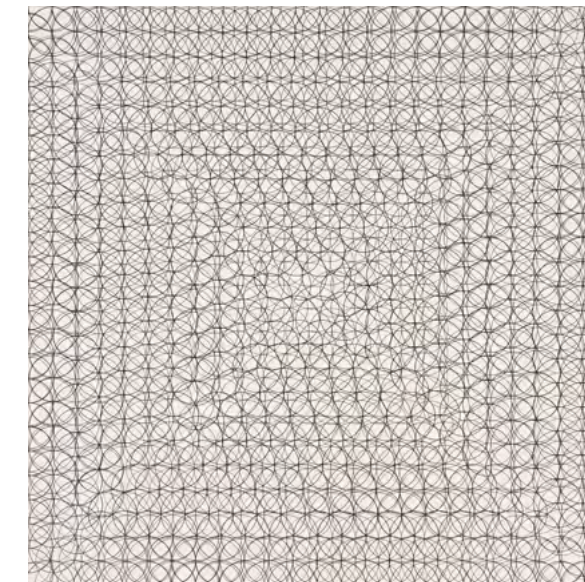


100

PAVEL RUDOLF (*1943)
RASTR I, 1999

tuš, papír, 39 x 39 cm
sign. na rubu P. Rudolf 18. 6. 99

6 000 Kč

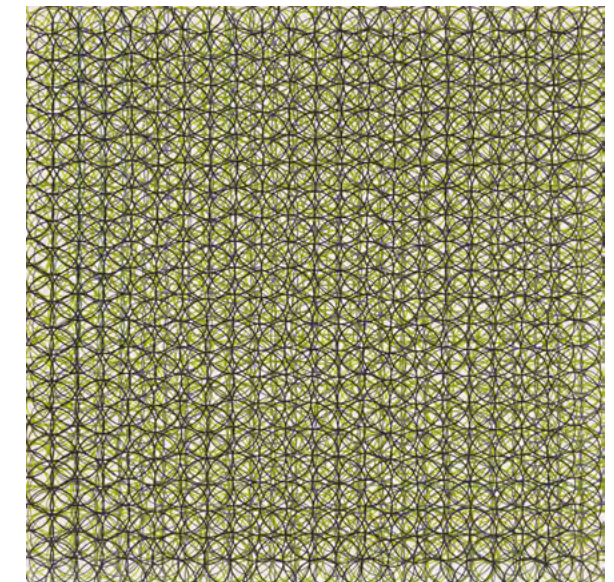


101

PAVEL RUDOLF (*1943)
RASTR II, 1999

akryl, papír, 39 x 39 cm
sign. na rubu P. Rudolf 10. 6. 99

6 000 Kč



79

MILOŠ CVACH



102

MILOŠ CVACH (*1945) KOMPOZICE I, 1991

kombinovaná technika, ruční papír, pasparta, rám, sklo, 106 x 75 cm
sign. M.C. 14. 1. 1991

50 000 Kč

PROVENIENCE

Významná sbírka současného umění, získáno od autora.

80



103

MILOŠ CVACH (*1945) KOMPOZICE II, 1991

kombinovaná technika, ruční papír, pasparta, rám, sklo, 106 x 75 cm
sign. M.C. 20. 1. 1991

50 000 Kč

PROVENIENCE

Významná sbírka současného umění, získáno od autora.

81

KAREL MALICH



104

KAREL MALICH (1924–2019)
BEZ NÁZVU, 2014

pastel, ruční papír, rám, sklo, 30 x 21 cm
sign. na rubu K. Malich 4. 1. 2014, přiložena dobová fotografie

45 000 Kč

82



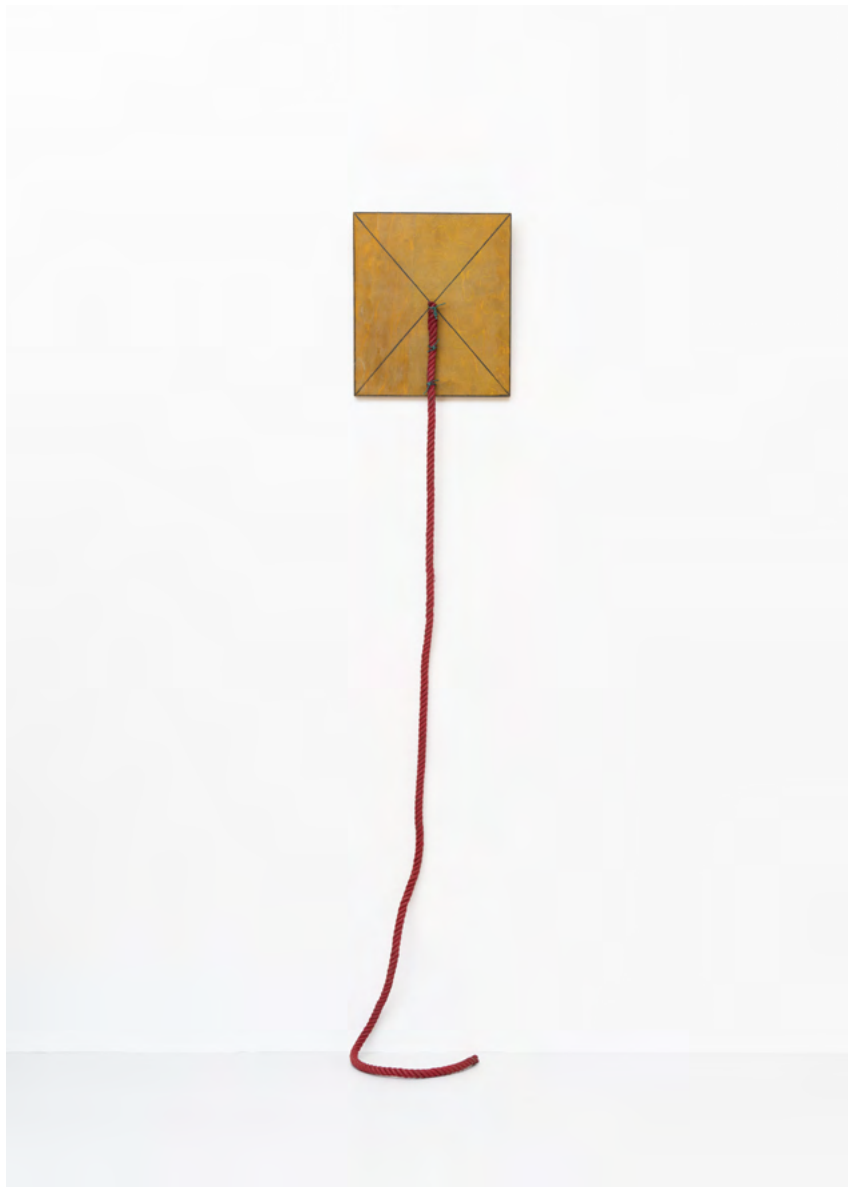
105

KAREL MALICH (1924–2019)
SVĚT, 2010

pastel, papír, rám, sklo, 100 x 70 cm
sign. na rubu SVĚT ... K. Malich 2010. I.

380 000 Kč

83



106

JAN KOTÍK (1919–2002)
TRANSFORMAČNÍ SYSTÉM (ZMĚNY
STAVU A VÝZNAMU), 1973–1975

akryl, grafit, dřevo, lano, 38 x 33 cm, délka s lanem 220 cm
uvedeno v soupisu díla Ivy Mladičové pod č. 1440

65 000 Kč

LITERATURA

Iva Mladičová: Jan Kotík, Národní galerie v Praze, Praha 2011, s. 389.
Jan Kotík (kat. výstavy), Bochum, Berlin, 1978, obrazová příloha.

VYSTAVENO

Plnost redukce, Etcetera Art, Praha 2025.

84

107

STANISLAV LIBENSKÝ (1921–2002)
JAROSLAVA BRYCHTOVÁ (1924–2020)
MALÝ ARCUS, 1996

tavené, broušené a leštěné sklo, výška 21,5 cm
sign. S. LIBENSKÝ J. BRYCHTOVÁ 96

160 000 Kč



85

ELS MOES

... Současným příkladem reduktivní formy v holandském prostředí je tvorba haarlemské umělkyně Els Moes. V jejím ateliéru vznikají od roku 2007 bílé a černé monochromní obrazy a komorní papírové reliéfy. Vytvořené jsou časově náročným procesem vrstvení olejové barvy na plátno nebo seriálním řazením hrany papíru. Východiskem těchto monochromů je čistě vizuální účinek reliéfních struktur. Změna sklonu jednotlivých plastických linií nebo pouhá odchylka v jejich orientaci ovlivňují způsob tvorby stínů a světelných odrazů. Divákovo oko tak zaznamenává vznik neuchopitelných optických jevů i zdánlivého pohybu, kterými se statická struktura obrazu mění v dějové pole. Dvoudimenzionální obraz respektive reliéf navíc opticky vystupuje směrem k divákovi a vytváří zde těžko definovatelnou dimenzi, která mizí, nebo naopak zvyšuje intenzitu v důsledku změn světelných podmínek i úhlu našeho pohledu. ...

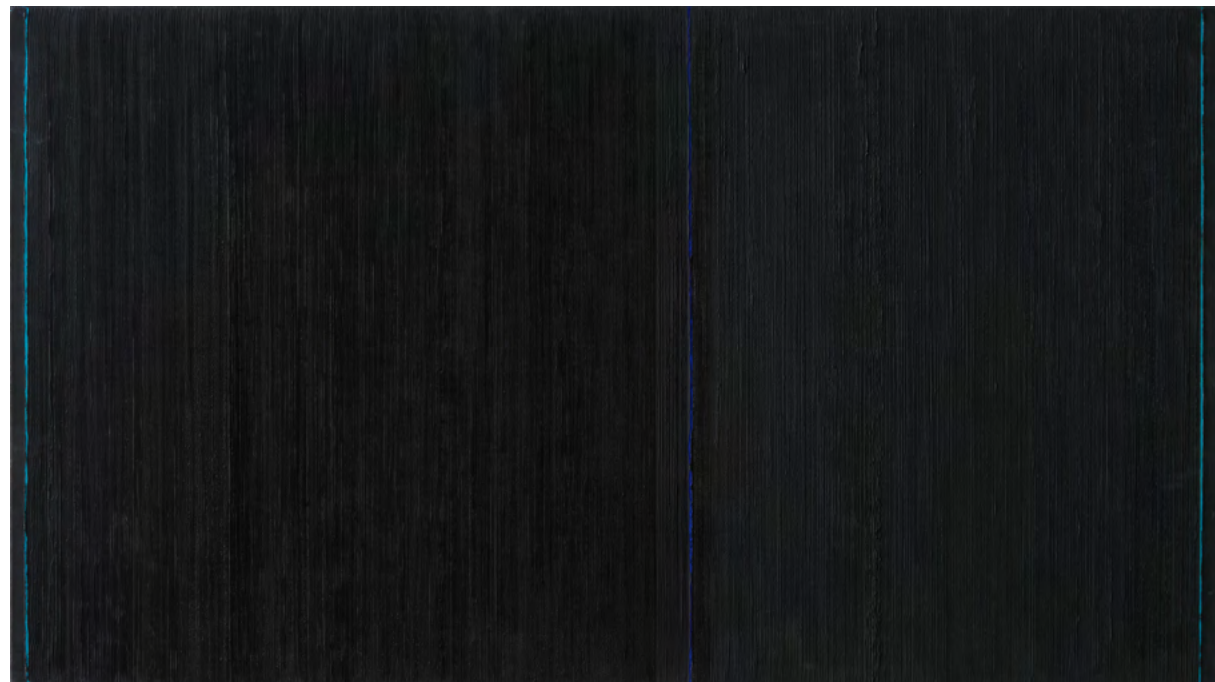
○ Ilona Vichová, 2010
úryvek z delšího textu, Els Moes, Obrazy a práce na papíře

108

ELS MOES (*1950) BETWEEN LINES, 2008

alkydová barva a olej, plátno, 90 x 160 cm
sign. na rubu ELS MOES 2008, popis díla

90 000 Kč



86

109

ELS MOES (*1950) BETWEEN LINES, 2008

alkydová barva a olej, plátno, 110 x 100 cm
sign. na rubu ELS MOES 2008

50 000 Kč



110

ELS MOES (*1950) BETWEEN LINES, 2007

alkydová barva a olej, plátno, 100 x 110 cm
sign. na rubu ELS MOES 2007, popis díla

50 000 Kč



87

111

NORBERT THOMAS (*1947)
SKULPTUR I, EDELSTAHL GEBÜRSTET, 2017

kov, 26 x 20 x 18 cm
přiložen autorský certifikát

50 000 Kč

VYSTAVENO
Norbert Thomas, Galerie Závodný, Mikulov 2019.



88



112

NORBERT THOMAS (*1947)
SKULPTUR II, EDELSTAHL GEBÜRSTET, 2017

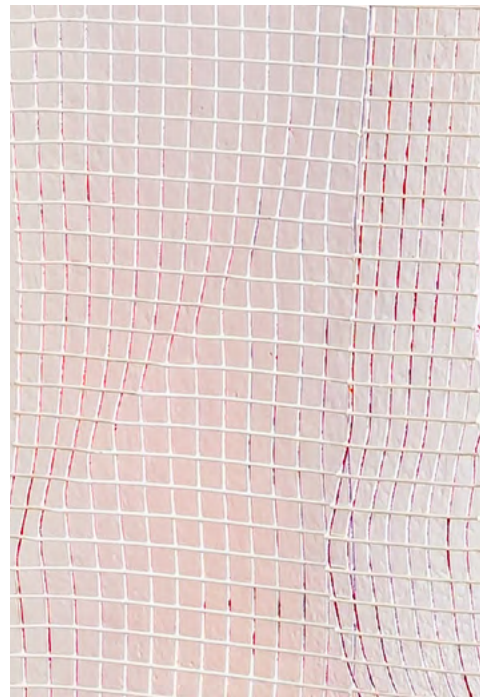
kov, 43 x 25 x 30 cm
přiložen autorský certifikát

60 000 Kč

VYSTAVENO
Norbert Thomas, Galerie Závodný, Mikulov 2019.

89

VÁCLAV KRŮČEK



detail struktury

113

VÁCLAV KRŮČEK (*1955)
FLARE, 2024

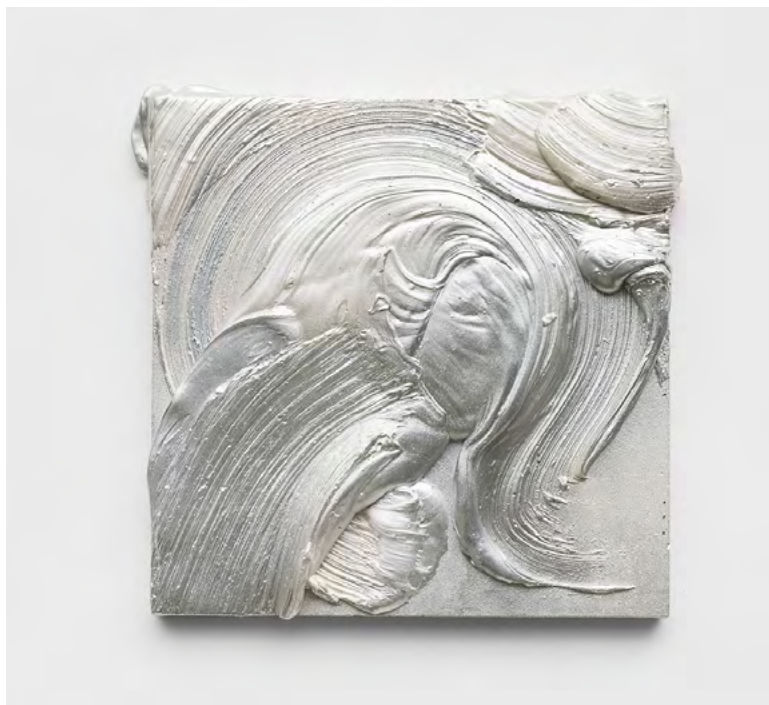
akryl, pozinkovaná kovová síť, 200 x 13,5 x 5 cm
přiložen autorský certifikát

36 000 Kč

90



91



114

PETR DUB (*1976)
LIKE JUPITER WGF ABOUT: DĚJINY
PLANET BY JEFF BEZOS, 2022

beton, akryl, syntetické laky, 42 x 42 cm
sign. na rubu Petr Dub 2022

25 000 Kč

LITERATURA

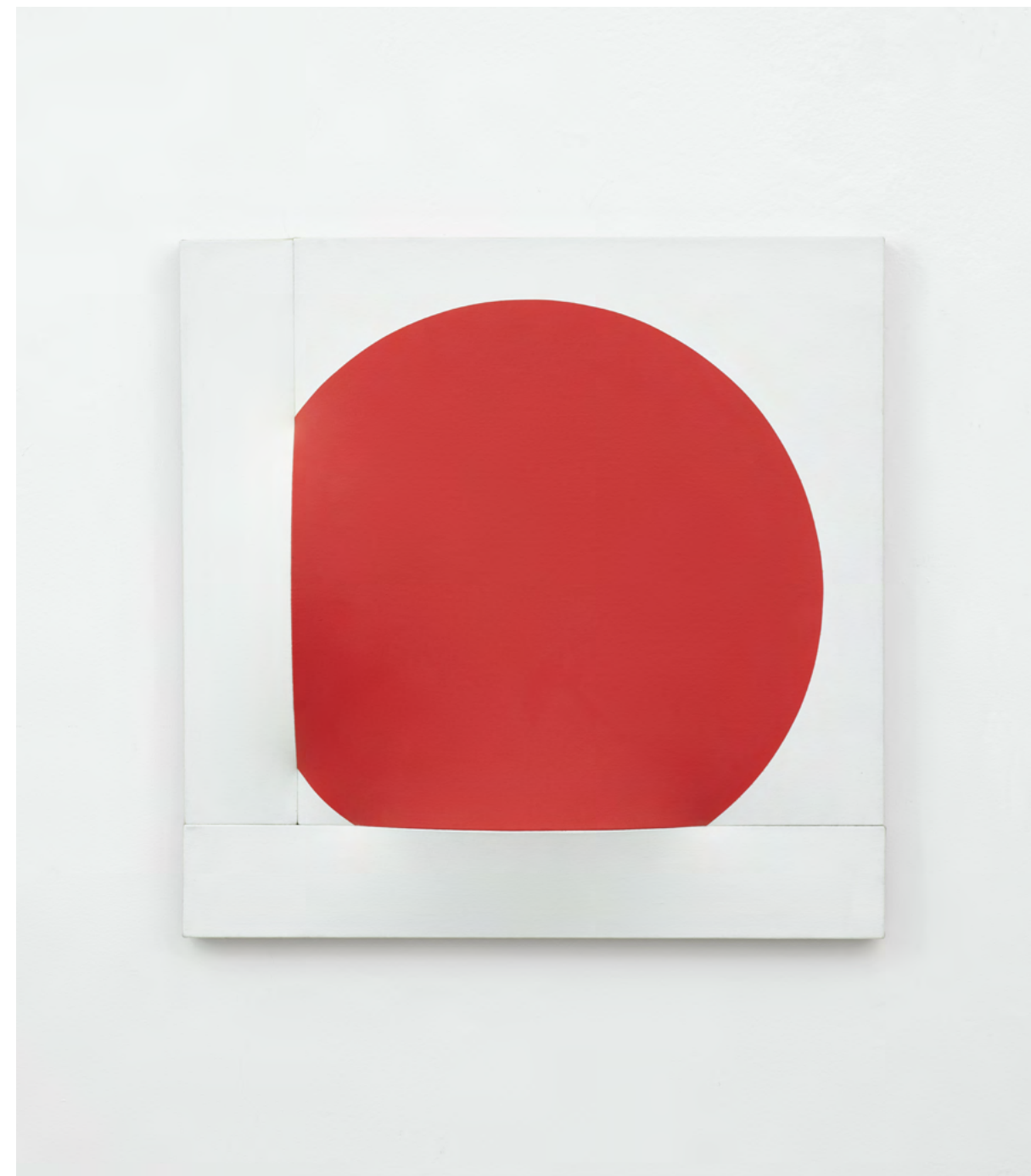
Kol. autorů: Petr Dub. Oddělení malby, Aparat. ve spolupráci s ICAP, Praha 2023, s. 341.

Jan Maarten Voskuil (nar. 1964, Arnhem) je nizozemský umělec, jenž žije a pracuje v Haarlemu a v současnosti jej zastupuje newyorská Galerie Geranmayeh. V osmdesátých letech studoval na univerzitě v Groningenu, kde získal titul magistra umění. Ve studiu pokračoval na Akademii výtvarných umění v rodném Arnhemu a zakončil jej zakončil doktorátem. Samostatně vystavuje od roku 1995, zpočátku zejména v Nizozemsku, posléze hojně po celé Evropě i v Americe. V České republice byl představen hned několikrát. V roce 2008 měl samostatnou výstavu v českobudějovickém Domě umění, v roce 2011 v Galerii Brno a o rok později vystavoval společně s Michalem Škodou v Topičově salonu. Voskuilovo dílo je charakteristické příklonem k minimalismu, monochromní malbě a geometrické abstrakci. Ve své práci záhy začal přecházet od klasické formy závažného obrazu k experimentu spočívajícímu v popření jeho dvourozměrnosti a sounáležitosti s plochou. Postupně se tak jeho malby začaly odpoutávat od plochy, až se staly samostatnými trojrozměrnými objekty-skulpturami nebo drobnými architekturami. Mnohdy vytváří i instalace sestávající z více děl najednou, které si pohrávají s geometrií, barvou a působením v galerijním prostředí. Voskuil patří k poměrně silnému a celosvětově oblíbenému proudu minimalistického umění vycházejícímu z tradic avantgardy. Umělec se odkazuje na tezi jednoho ze zakladatelů hnutí De Stijl, Thea van Doesburga, která hovoří o tom, že umělecké dílo referuje pouze samo k sobě.

Voskuil tak vytváří zcela svébytná díla, která tematizují zejména malbu jako takovou, a zároveň zkoumá její podstatu a hranice. Na této cestě experimentu se umělec nevyhýbá často ani humornému aspektu spočívajícímu v promyšlené hře tvaru a barvy, kterou doplňují samotné názvy děl. Zejména v posledních letech proto vytváří tvarově složitější objekty, které jsou však stále svou fyzickou podstatou svázány se základními komponenty malovaného obrazu. Jejich součástí je proto napínací rám, plátno a barva. Základní konstrukce napínacího rámu pak udává výsledný tvar celého obrazu-sochy, přičemž využívá jednu ze základních vlastností plátna, kterou je jeho pružnost – to pak vytváří pro Voskuila typické optické hry pomocí konkávního a konvexního prohnutí plochy. Monochromní malba na povrchu je rozehrávána hrou světla a stínu.

○ z textu Martina Vaňka, 2020

92



115

JAN MAARTEN VOSKUIL (*1964)
CLOSING THE GAP TWICE, 2010

akryl, plátno, 76 x 76 x 9 cm
sign. na rubu Closing the Gap Twice JM Voskuil 2010 JM Voskuil

80 000 Kč

93



116

KRIŠTOF KINTERA (*1973)
KEEP DREAMS, 2001

sprej, papír, rám, sklo, 66 x 94 cm
sign. na rubu Krištof Kintera 2001

23 000 Kč



117

KRIŠTOF KINTERA (*1973)
WEIGHTLESS, 2001

sprej, papír, rám, sklo, 66 x 94 cm
sign. na rubu Krištof Kintera 2001

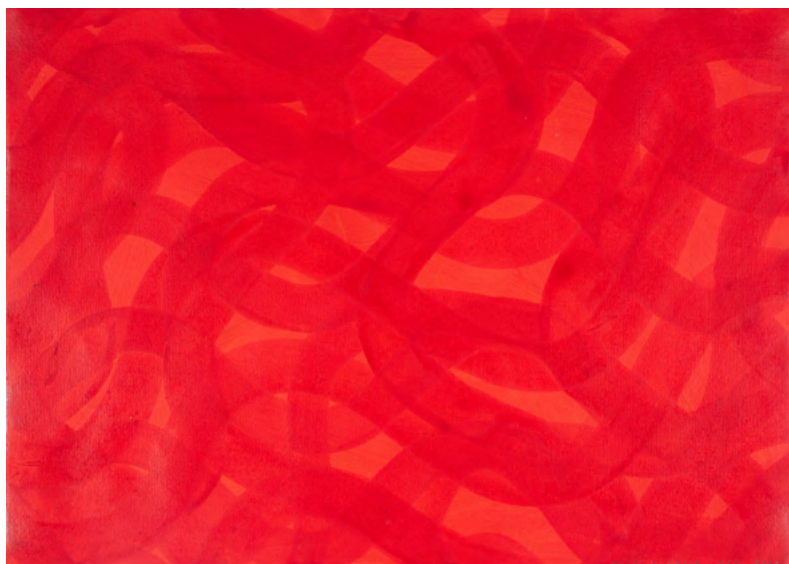
23 000 Kč

118

PETR KVÍČALA (*1960)
BEZ NÁZVU, 2004

akryl, ruční papír, 42 x 59 cm
sign. PETR KVÍČALA 2004

24 000 Kč



94



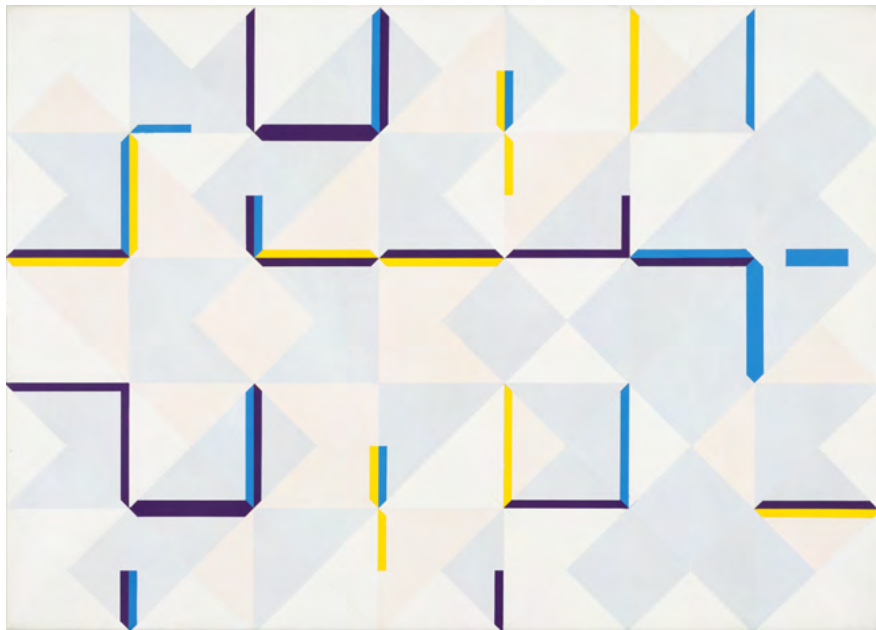
119

MILAN HOUSER (*1971)
RED PLANET, 2022

lak, pryskyřice, pigmenty, barviva, plátno, ø 100 cm
sign. na rubu M. HOUSER 2022

140 000 Kč

95



120

VÁCLAV KOČÍ (*1981)
417, 2016

akryl, plátno, 50 x 70 cm
sign. na rubu Václav Kočí 417, autorská značka VK

18 000 Kč

121

JIŘÍ HŮLA (1944–2022)
KRESBA SKALPELEM, 1983

kresba skalpelem, papír, 28 x 21 cm
sign. J.H. 83, razítko Národní galerie Praha

1500 Kč



96

122

ZDENĚK HŮLA (*1948)
BEZ NÁZVU, 1983

tužka, akvarel, papír, 52 x 43 cm
sign. Z. Hůla 83

1500 Kč



123

PATRIK KRIŠŠÁK (*1986)
REMEDY P-01, 2024

olej, gliter, skleněná slída, papír, 101,5 x 71,5 cm
sign. Patrik Kriššák 2024, Remedy P-01

20 000 Kč



124

ONDŘEJ HOMOLA (*1984)
BROWN HAR-VESTI, 2016–2017

kombinovaná technika, papír, 101 x 71,5 cm
sign. na rubu O. Homola 2016–2017 v Brně

1500 Kč

Ondřej Homola je absolvent FaVU VUT v Brně a umělec, který pracuje s mnoha médii (klasická kresba, keramika, design, experimentální performance). Tématem jeho práce jsou často výjimečné fenomény naší doby, symboly a znaky, které spoluutvářejí neustále se měnící prostředí našich životů či všudypřítomný vizuální smog. Homola tyto fragmenty seskládává a kolážovou metodou kombinuje v nových celcích. Záměrným užíváním známých symbolů v širších souvislostech usiluje zejména o znejistění diváků.



97



125
LUBOMÍR TYPLT (*1975)
TŘI HLAVY, 2007

kvaš, papír, rám, sklo, 50 x 70 cm
sign. TYPLT 07

38 000 Kč

126
ALEŠ LAMR (1943–2024)
TŘESKY BLESKY, 1988

tuš, akvarel, ruční papír, 58,5 x 42 cm
sign. A. Lamr 88 „Třesky blesky“

7 000 Kč

127
ALEŠ LAMR (1943–2024)
HABITAT, 1988

tuš, akvarel, ruční papír, 58,5 x 42 cm
sign. A. Lamr 88 „HABITAT“

7 000 Kč



128
ERIK ŠILLE (*1984)
SLEDUJEM TVOJE PREKVAPENIE, 2008

akryl, plátno, 120 x 150 cm
sign. na rubu ERIK ŠILLE 2008

35 000 Kč

JIŘÍ NAČERADSKÝ



129
JIŘÍ NAČERADSKÝ (1939–2014)
BIOSTROJE I, 1971

tempera, papír, 48,5 x 65 cm
sign. Načeradský 1971

18 000 Kč

130
JIŘÍ NAČERADSKÝ (1939–2014)
BIOSTROJE II – OBOUSTRANNÁ
MALBA, 1971

tempera, papír, 65 x 49,5 cm
sign. Načeradský 1971

18 000 Kč

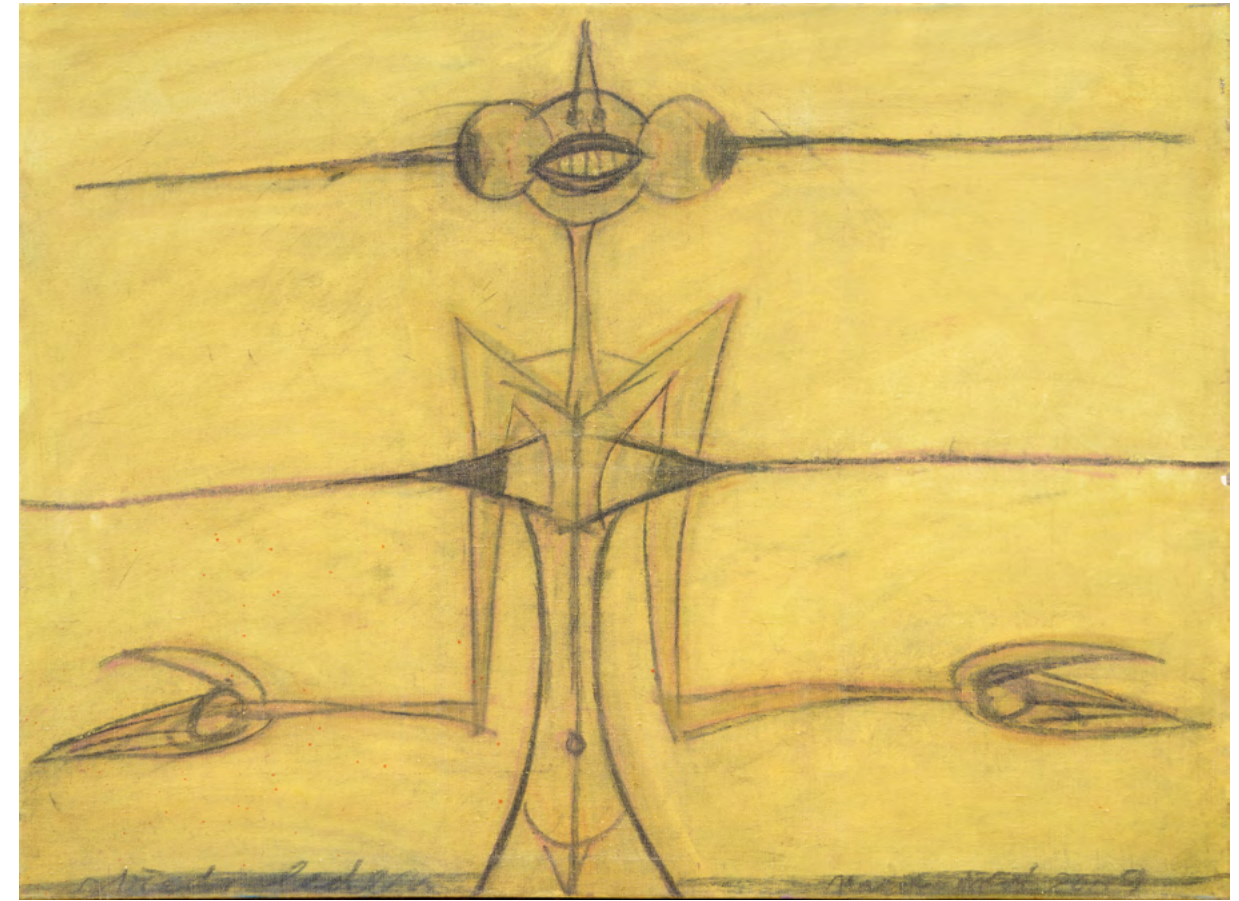
131
JIŘÍ NAČERADSKÝ (1939–2014)
BIOSTROJE III – OBOUSTRANNÁ
MALBA, 1971–1972

tempera, papír, 65 x 49,5 cm
sign. Načeradský 1971

18 000 Kč



100



132
JIŘÍ NAČERADSKÝ (1939–2014)
KUDLANKA ŽLUTÁ, 2009

olej, plátno, 100 x 130 cm
sign. Načeradský 2009

60 000 Kč

101



ETCETERA ART
GALERIE

PLNOST REDUKCE II



ETCETERA ART
TREZOR

DAVID MOŽNÝ – PRESSURE DROP

1. REGISTRACE DRAŽITELŮ

Registrace dražitelů je možná nejdříve 1 hodinu před aukcí na místě jejího konání. Účastník dražby je povinen doložit svou totožnost pomocí občanského průkazu či cestovního pasu, zapsat se do seznamu účastníků dražby a podepsat čestné prohlášení, že není osobou vyloučenou z dražby podle zákona č. 26/2000 Sb. (viz formulář „Přihláška do aukce“).

2. PÍSEMNÉ NABÍDKY

Účastník dražby může dražit i bez své osobní přítomnosti na dražbě na základě písemné plné moci, kterou zmocní dražebníka k svému zastoupení v aukci. Tato plná moc musí obsahovat čísla položek katalogu, jejich přesný popis, vyvolávací cenu a nákupní limit, za který je zmocněnec oprávněn předměty dražit (viz formulář „Plná moc“).

3. DRAŽENÍ PO TELEFONU

Účastník dražby může po dohodě s aukční síní dražit po telefonu. Plná moc musí obsahovat veškeré údaje jako při písemné nabídce kromě nákupního limitu. Žádosti o dražení po telefonu je třeba po dohodě s dražitelem zaregistrovat nejpozději 24 hodin před začátkem aukce. Pokud se v průběhu aukce nepodaří zmocněnci navázat se zmocnitelem telefonické spojení, a to bez ohledu na důvod, potom je zmocněnec oprávněn učinit u toho předmětu aukce, u kterého tato skutečnost nastala, nabídku ve výši vyvolávací ceny tohoto předmětu.

4. PRŮBĚH DRAŽBY

Předměty se draží v pořadí uvedeném v katalogu, které může licitátor z organizačních důvodů změnit. Po vyvolání předmětu mohou dražitelé činit příhozy zvednutím dražebního čísla. Dražba předmětu se koná, pokud dražitelé činí příhozy. Licitátor může podání bez odůvodnění odmítnout. Nebylo-li přes dvoji výzvu licitátora učiněno podání vyšší, oznámí licitátor ještě jednou poslední podání a po třetí výzvě udělí příklep účastníkovi dražby, který učinil nejvyšší podání. Účinným podáním je účastník dražby vázán. Cenu dosaženou vydražením nelze dodatečně snížit. Vydražitelem se stává účastník dražby, kterému je dražený předmět příklepnut, a jakékoliv spory v tomto ohledu závisí výlučně na rozhodnutí aukční síně.

5. PŘÍHOZY

Příhozy určuje licitátor tímto způsobem:

Nejnižší podání a další podání v rozmezí Kč	Min. výše příhozu v Kč
100 — 5 000 Kč	100 Kč
5 000 — 10 000 Kč	500 Kč
10 000 — 50 000 Kč	1 000 Kč
50 000 — 100 000 Kč	5 000 Kč
100 000 — 500 000 Kč	10 000 Kč
od 500 000 a výše	50 000 Kč

O pořadí a výši příhozů rozhoduje licitátor.

6. AUKČNÍ POPLATEK

Vydražiteli je účtován k vydražené (příklepové) ceně do výše 1000 000 Kč aukční poplatek ve výši 24 %, k vydražené ceně od 1000 001 do 10 000 000 Kč aukční poplatek ve výši 20 %, a k vydražené ceně nad 10 000 001 aukční poplatek ve výši 18 %.

7. ZPŮSOB ÚHRADY

Vydražitel je povinen uhradit cenu dosaženou vydražením (včetně aukčního poplatku) v hotovosti či bankovním převodem během nebo po dokončení aukce, nejpozději však do 10 kalendářních dnů ode dne konání dražby.

8. NABYTÍ VLASTNICTVÍ A VYZVEDNUTÍ VYDRAŽENÝCH PŘEDMĚTŮ

Vydražené předměty budou dražebníkem vydražiteli předány po zaplacení celé ceny dosažené vydražením (včetně aukčního poplatku) na základě potvrzení o zaplacení v místě konání aukce (pouze v den konání aukce) nebo v Etcetera Art (v následujících dnech) nebo po telefonické domluvě i jinde.

9. AUKČNÍ ŘÁD

Tato pravidla aukce jsou pouze informativní. Závazné podmínky aukčního prodeje jsou upraveny v aukčním řádu.

10. ONLINE DRAŽBA LIVEBID.CZ

Účast v aukci bude možná i online prostřednictvím portálu LiveBid.cz, a to od momentu zveřejnění aukce na tomto portálu. Po registraci v aukci bude možné limitování, které bude ukončeno hodinu před aukcí. Poté bude probíhat živá dražba na www.LiveBid.cz, kde můžete celý průběh sledovat, ale i zaregistrovaní dražitelé mohou na vybrané položky aktivně přihazovat. Registrace online dražitelů jsou přijímány nejpozději hodinu před začátkem živé aukce (17:30 hod.).



ETCETERA 21

© ETCETERA AUCTIONS, S.R.O., 2025
© PAVLA KOSAŘ, MIROSLAV JÍŘELE, TOMÁŠ VRBA

TEXTY ETCETERA ART, VÁCLAV HÁJEK, MARTIN VANĚK A PŘÍSLUŠNÍ AUTOŘI
JAZYKOVÁ REDAKCE KATEŘINA DANIELOVÁ

DŮLEŽITÁ UPOZORNĚNÍ A PRAVIDLA AUKCE

ETCETERAART

ETCETERA ART
etceteraart.com

Aparat.

design – Aparat.
aparat-studio.com

KIVA

foto – KIVA
kiva.cz



tisk – Tiskárna Helbich, a. s.
helbich.cz

MARIE BLABOLILOVÁ 34, 35, 48, 49, 52
JAROSLAVA BRYCHTOVÁ 107
MILOŠ CVACH 102, 103
JIŘÍ DAVID 19
PETR DUB 114
KAREL DVOŘÁK 41
RUDOLF FILA 57, 67, 68, 69
ONDŘEJ FILÍPEK 8
FRANTIŠEK GROSS 38
ALVA HAJN 58
JAN HENDRYCH 9
JIŘÍ HILMAR 79, 83
ONDŘEJ HOMOLA 124
MILAN HOUSER 119
JIŘÍ HŮLA 121
ZDENĚK HŮLA 122
VENDULA CHALÁNKOVÁ 3
DALIBOR CHATRNÝ 64, 65, 70, 73, 74, 78,
80, 81, 82
MILOSLAV CHLUPÁČ 94
JOSEF JANKOVIČ 15, 16
VLADIMÍR JANOUŠEK 54, 55, 56, 59, 60, 61
LIBOR JAROŠ 47
JOSEF JÍRA 50
ČESTMÍR KAFKA 22

OLGA KARLÍKOVÁ 71, 72
VÁCLAV KOČÍ 120
BOHDAN KOPECKÝ 43, 44
VLADIMÍR KOPECKÝ 62, 63, 97
MILOŠ KOREČEK 93
FRANTIŠEK KOWOLOVSKI 17
JAN KNAP 51, 53
JAN KOTÍK 106
MARIUS KOTRBA 10, 11, 13
MÁRIUS KOTRBA 13
VÁCLAV KRŮČEK 113
PATRIK KRISŠÁK 123
KRIŠTOF KINTERA 116, 117
PETR KVÍČALA 118
FRANTIŠEK KYNCL 99
ALEŠ LAMR 126, 127
OTIS LAUBERT 24
STANISLAV LIBENSKÝ 107
JIŘÍ LINDOVSKÝ 98
KAREL MALICH 104, 105
BOHUMÍR MATAL 42
ELS MOES 108, 109, 110
DAISY MRÁZKOVÁ 30, 31, 32, 33
JOSEF MŽYK 36
NEZNÁMÝ AUTOR 39, 40

JIŘÍ NAČERADSKÝ 129, 130, 131, 132
LADISLAV NOVÁK 29
BOHUSLAVA OLEŠOVÁ 46
IVAN OUHEL 45
EDUARD OVČÁČEK 95, 96
MARIAN PALLA 84, 85, 86, 87, 88, 89, 90, 91, 92
MICHAL PĚCHOUČEK 2, 4
NATALIE PERKOF 1
IVAN PINKAVA 7
MICHAL RANNÝ 37
PAVEL RUDOLF 100, 101
FRANTIŠEK SKÁLA 21
SVATOPLUK SLOVENČÍK 66
JAN STEKLÍK 25
VÁCLAV STRATIL 5, 6, 18
ERIK ŠILLE 128
NORBERT THOMAS 111, 112
MARGITA TITLOVÁ YLOVSKY 12
LUBOMÍR TYPLT 125
JIŘÍ VALOCH 75, 76, 77
ALEŠ VESELÝ 14
JAN MAARTEN VOSKUIL 115
PETR ZUBEK 20
VÁCLAV ZYKMUND 26
JOSEF ŽÁČEK 23